

Výročná správa 2017

MeT Šal'a, spol. s r.o.

Obsah

1. Základné údaje o spoločnosti.....	3
2. Výroba a predaj tepla.....	5
2.1 Analýza tepelného hospodárstva	5
2.1.1 Prevádzkovanie TH	5
2.1.2 Palivo na výrobu tepla	6
2.1.3 Klimatické podmienky	6
2.1.4 Bilancia tepla	7
2.1.5 Výroba a predaj tepla - základné ukazovatele	7
2.2 Cena tepla	8
2.2.1 Cena tepla pre rok 2017	8
2.2.2 Cena tepla pre rok 2018 a odhad predaja.....	9
3. Mestská tepláreň a životné prostredie.....	9
4. Ľudské zdroje	10
5. Finančná situácia spoločnosti.....	11
5.1 Finančná analýza	12
5.2 Ostatné doplňujúce údaje.....	13
6. Prílohy	14
6.1 Správa audítora k účtovnej závierke za rok 2017	
6.2 Správa audítora o overení Výročnej správy za rok 2017	
6.3 Účtovná závierka MeT Šaľa, spol. s r.o. za rok 2017	

1. Základné údaje o spoločnosti

Názov spoločnosti:

MeT Šaľa, spol. s r.o.

Právna forma:

spoločnosť s ručením obmedzeným

Základné imanie:

splatené 1 466 877 €

Sídlo:

Kvetná 4, 927 01 Šaľa

Identifikačné číslo:

34 115 161

Identifikačné číslo pre daň:

SK 2020374323

Zápis v obchodnom registri:

Okresný súd Trnava, oddiel S r o, vložka č. 15942/T

Dátum vzniku:

31.1.1995

Spoločník:

Mesto Šaľa, 100 %

E-mail:

info@metsala.sk

Telefón:

+421 31/770 36 46

Webová stránka:

www.metsala.sk

Hlavná činnosť:

výroba a rozvod tepla

Logo spoločnosti:



Zloženie orgánov spoločnosti

Valné zhromaždenie

primátor mesta Šaľa - Mgr. Jozef Belický

Dozorná rada

predseda:

Ing. Štefan Bartošovič – vznik funkcie 6.2.2015

členovia:

Ing. Tibor Baran – vznik funkcie 6.2.2015

Mgr. Jozef Varsányi – vznik funkcie 6.12.2015

Miroslav Gera – vznik funkcie 27.3.2015

Erika Mareková – vznik funkcie 15.2.2017

Mária Slišková – skončenie funkcie 15.2.2017

Konatelia spoločnosti

Ing. Roman Kondys (od 1.4.2017)

Ing. Karol Mikloš (do 31.3.2017)

Ing. Stanislava Zelenáková (do 15.2.2017)

2. Výroba a predaj tepla

2.1 Analýza tepelného hospodárstva

2.1.1 Prevádzkovanie TH

Tepelné hospodárstvo spoločnosti tvoria dve centrálné kotolne CK 31 a CK 34, primárne rozvody tepla a domové odovzdávacie stanice tepla (120 DOS a 1 VS IV). Okrem týchto odberných miest dodáva MeT Šaľa, spol. s r.o. teplo do 6 OST. V roku 2017 spoločnosť prevádzkovala dve centrálné kotolne:

- CK 31, Kvetná ul. v lokalite mesta Šaľa,
- CK 34, Komenského ul. v mestskej časti Šaľa-Veča.

Obe centrálné kotolne sú prevádzkované s teplotným spádom:

- V zime 100/70
- V lete 65/50



Tepelný okruh CK 31

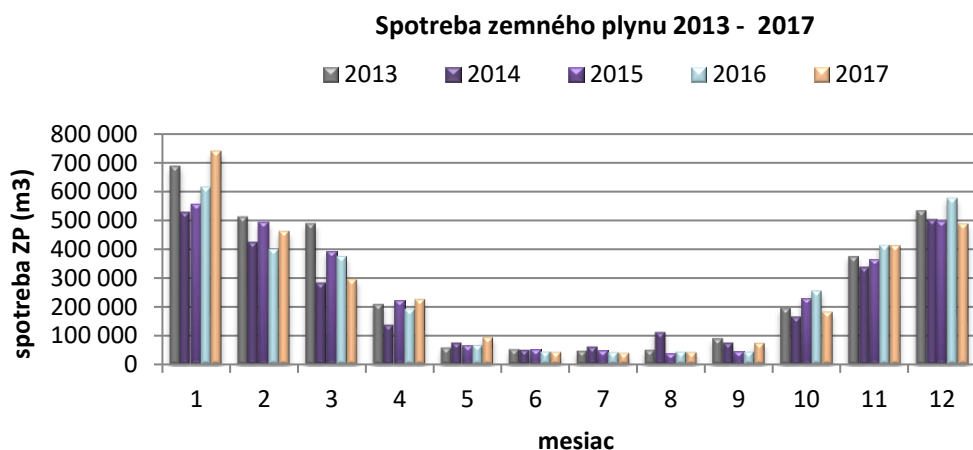
Súčasťou tepelného okruhu CK 31 je 83 ks DOS, 5 primárnych odberov a 72 ks šácht. Celkový inštalovaný výkon kotolne s tromi teplovodnými kotlami bol 13,7 MW a kotolňa bola v prevádzke 8727 hodín. Geotermálny vrt s inštalovaným výkonom 3,391 MW bol v prevádzke 8 687 hodín. Skladba a dĺžka primárnych rozvodov sa v roku 2017 nezmenila. Na tepelnom okruhu CK 31 tvorí primárny rozvod 9 132 m a odvodné potrubie 845 m. Plánovaná odstávka na tomto tepelnom okruhu prebehla od 17.7.2017 do 19.07.2017.

Tepelný okruh CK 34

Tepelný okruh CK 34 tvorí 37 ks DOS, 36 ks šácht, jeden primárny odber a jedna výmenníková stanica VS IV. Na kotolni CK 34 sú inštalované tri teplovodné kotle typu THH – 3250, kde tepelný výkon jedného kotla predstavuje 3,25 MW. Kotolňa s celkovým inštalovaným tepelným výkonom 9,75 MW bola v roku 2017 prevádzkovaná 8228 hodín. Plánovaná odstávka centrálnej kotolne prebehla v termíne od 24.07.2017 do 26.07.2017. Skladba a dĺžka primárnych rozvodov predstavuje dĺžku 3210 m.

2.1.2 Palivo na výrobu tepla

V roku 2017 sa na výrobu tepla pre oba tepelné okruhy používalo ako palivo zemný plyn. Spotreba zemného plynu na výrobu tepla celkom za rok 2017 predstavovala 3 093 tis.m³ v hodnote 1 096 tis. €. Tepelný okruh CK 31 však okrem zemného plynu využíval na výrobu tepla počas roka aj geotermálnu energiu. Geotermálnej vody sa celkom vyčerpalo 265 240 m³.



2.1.3 Klimatické podmienky

Údaje o priemerných denných teplotách počas roka 2017 boli poskytované Slovenským hydrometeorologickým ústavom zo stanice Žihárec.

Priemerná ročná vonkajšia teplota počas vykurovacieho obdobia bola 5,6 °C. Najnižšia priemerná teplota bola evidovaná 7.1.2017 a to -12 °C.

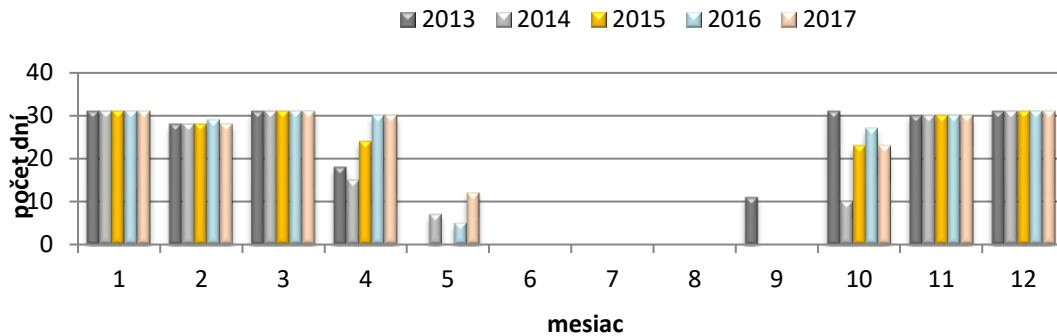
Vyhláška č. 152/2005 Z. z. o určenom čase a určenej kvalite dodávky tepla pre konečného spotrebiteľa spravidla ustanovuje začiatok vykurovacieho obdobia na 1. septembra príslušného kalendárneho roka a koniec na 31. mája nasledujúceho kalendárneho roka. Teplo na vykurovanie začína dodávateľ dodávať, ak vonkajšia priemerná denná teplota vzduchu vo vykurovacom období klesne počas dvoch za sebou nasledujúcich dní pod 13 °C a v nasledujúcom dni sa neočakáva zvýšenie teploty nad túto hodnotu. Dodávka tepla sa preruší v prípade vonkajšej priemernej teploty vzduchu počas dvoch za sebou nasledujúcich dní nad 13 °C ak sa v nasledujúcom dni neočakáva pokles pod túto hodnotu.

Mesiac	1	2	3	4	5	6	7	8	9	10	11	12	Suma
Počet dennostupňov*	781,1	480,2	322,7	272,3	67,3	0	0	0	0	205,1	423,3	549,6	3101,6
Počet vykurovacích dní	31	28	31	30	12					23	30	31	216

*Dennostupne predstavujú číslo, ktoré je rozdielom určenej oblastnej teploty (20°C) a skutočnej dennej priemernej teploty (určenej meteorologickou stanicou v Žihárce).

Vykurovacie obdobie v roku 2017 bolo v porovnaní s predchádzajúcim rokom o dva dni dlhšie a prebiehalo v neucelenom období nasledovne: 1.1. - 12.5.2017; 2.10. - 12.10.2017; 20.10.-31.12.2017.

Porovnanie počtu vykurovacích dní 2013-2017



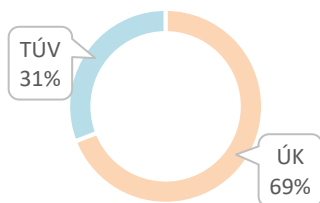
2.1.4 Bilancia tepla

V roku 2017 predala spoločnosť MeT Šaľa s r.o. celkom 32 023 472 kWh tepla na ÚK a prípravu TÚV. Predaj tepla v porovnaní s rokom 2016 mierne vzrástol o 3,68 %.

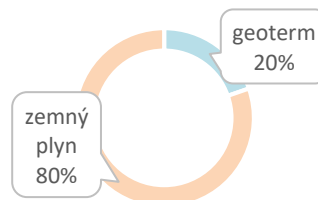
Podiel predaného tepla na vykurovanie a prípravu teplej úžitkovej vody sa medziročne výrazne nemení a takmer 70 % z celkového predaného tepla predstavuje teplo na vykurovanie.

Podiel vyrobeného tepla geotermálnou energiou v roku 2017 predstavoval takmer 1/5 z celkovej výroby. Medziročne sa táto hodnota mierne zvýšila.

Podiel predaného tepla na ÚK a TÚV v 2017



Podiel vyrobeného tepla zo zemného plynu a z geotermálne energie v roku 2017



2.1.5 Výroba a predaj tepla - základné ukazovatele

Porovnanie objednaného a predaného tepla za r. 2017		objednané	predané
Spolu teplo	kWh	29 618 221	32 023 472
- z toho na primárnom rozvode	kWh	382 503	434 352
- z toho na výstupe z rozvodov domových OST*	kWh	29 235 718	31 589 120

* odovzdávacia stanica tepla

Štruktúra dodávok tepla za r.2017

Výroba tepla	kWh	34 172 780
Dodávka tepla	kWh	32 023 472
- toho vlastná spotreba (z celkovej dodávky = 0,79%)	kWh	251 878
- dodávka do bytovej sféry (z celkovej dodávky = 83,94%)	kWh	26 881 694
- dodávka do nebytovej sféry (z celkovej dodávky = 15,27%)	kWh	4 889 900
Straty na primárnych rozvodoch (predstavujú 6,29 %)	kWh	2 149 308

Spotreba energií na výrobu tepla v r. 2017

Zemný plyn	kWh	33 234 966
Elektrická energia	kWh	771 221
Voda	m ³	1 506

2.2 Cena tepla

Cenová reguláciu v tepelnej energetike pre rok 2017 upravuje Vyhláška Úradu pre reguláciu sieťových odvetví č. 248/2016 Z.z. Úrad stanovuje metodiku výpočtu ceny tepla, definuje výšku a oprávnenosť nákladov dodávateľa tepla a rozhoduje o maximálnej výške ceny tepla, ktorú dodávateľ uplatní v príslušnom roku vo fakturácii svojim odberateľom.

Cena tepla je od roku 2003 tvorená ako dvojzložková. Variabilná zložka ceny bola fakturovaná mesačne podľa skutočného odberu tepla v €/kWh a fixná zložka ceny v €/kW sa uplatňovala mesačne na 1/12 regulačného príkonu každému odberateľovi.

Regulačný príkon predstavuje podiel skutočne dodaného množstva tepla, osobitne pre teplo a na vykurovanie a pre teplo v teplej úžitkovej vode, v kilowatthodinách v roku t-2 do odberného zariadenia, počtu hodín 5300 a podielu dennostupňov.

Po ukončení regulačného roka (do 31.3. nasledujúceho roka) sa zúčtujú odberateľom skutočné oprávnené náklady a fixná zložka sa prerozdelení medzi jednotlivé odberné miesta odberateľov podľa skutočne dodaného množstva tepla v danom roku.

2.2.1 Cena tepla pre rok 2017

Maximálna cena tepla bez DPH na obdobie od 1.1.2017 do 31.12.2017 bola stanovená Rozhodnutím Úradu pre reguláciu sieťových odvetví č. 0225/2017/T zo dňa 28.11.2016.

Informatívne uvádzame cenu aj vrátane dane z pridanej hodnoty.

Maximálna cena tepla pre rok 2017			Vyúčtovacia cena pre rok 2017	
Položka	M. j.	01.01.2017 – 31.12.2017	01.01.2011 - 31.12.2017	
Rozhodnutie regulačného úradu o cene	číslo	0225/2017/T		
VARIABILNÁ ZLOŽKA CENY TEPLA				
variabilná zložka ceny tepla bez DPH	€/kWh	0.0408	0.03847	
variabilná zložka ceny tepla s DPH	€/kWh	0,0490	0,04616	
FIXNÁ ZLOŽKA CENY TEPLA				
fixná zložka ceny tepla bez DPH	€/kW	188.0769	186.3280	
fixná zložka ceny tepla s DPH	€/kW	225,6923	223,5936	

2.2.2 Cena tepla pre rok 2018 a odhad predaja

V roku 2018 sa uplatňuje rovnaká cena tepla ako v predchádzajúcom roku v zmysle Rozhodnutia Úradu pre reguláciu sieťových odvetví č. 0225/2017/T zo dňa 28.11.2016.

Informatívne uvádzame cenu aj vrátane dane z pridanej hodnoty.

Maximálna cena tepla pre rok 2018		
Položka	M.i.	01.01.2018-31.12.2018
Rozhodnutie regulačného úradu o cene	číslo	0225/2017/T
VARIABILNÁ ZLOŽKA CENY TEPLA		
variabilná zložka ceny tepla bez DPH	€/kWh	0,0408
variabilná zložka ceny tepla s DPH	€/kWh	0,0490
FIXNÁ ZLOŽKA CENY TEPLA		
fixná zložka ceny tepla bez DPH	€/kW	188,0769
fixná zložka ceny tepla s DPH	€/kW	225,6923

Na rok 2018 si odberatelia tepla objednali teplo v množstve celkom **31 092 220 kWh**.

Na základe objednaného tepla na rok 2018 sa predpokladajú tržby za predaj tepla vo výške **2 379,1** tis. € (bez DPH).

3. Mestská tepláreň a životné prostredie

Pri procese výroby tepla spaľovaním zemného plynu sú komínom do ovzdušia vypúšťané plynné a tuhé znečisťujúce látky. Emisie sú vypočítané bilančným spôsobom z množstva spotrebovaného zemného plynu.

Za rok 2017 boli emisné limity dodržané v zmysle vyhlášky MŽP č. 137/2010 Z. z. a č. 410/2012 Z.z. o monitorovaní emisií, technických požiadaviek a všeobecných podmienok prevádzkovania zo stacionárnych zdrojov znečisťovania ovzdušia a kvality ovzdušia v ich okolí. Presné výsledky meraní emisných veličín uvádza Správa o periodickom oprávnenom meraní zo dňa 24.11.2017 a 12.12.2016. Najväčší podiel na znečisťujúcich látkach majú oxidy dusíka.

Porovnanie emisií vypustených z prevádzok MeT Šaľa, spol. s r.o. v rokoch 2011-2017

EMISIE	2011 (t)	2012 (t)	2013 (t)	2014 (t)	2015 (t)	2016 (t)	2017 (t)
Tuhé znečisťujúce látky	0,2600	0,2375	0,2516	0,2094	0,2288	0,2334	0,2351
Oxid siričitý	0,0312	0,0285	0,0319	0,0251	0,0275	0,0280	0,0282
Oxidy dusíka	5,7182	5,2256	5,5335	4,6061	5,0254	5,1296	5,1513
Oxid uhoľnatý	1,9777	1,7517	1,8559	1,5441	1,6885	1,7221	1,7376
Celkový organický uhlík	0,2439	0,2227	0,2361	0,1963	0,2155	0,2195	0,2234

Prehľad poplatkov za znečisťovanie ovzdušia

Rok	2011	2012	2013	2014	2015	2016	2017
Poplatok	596	425	388	411	341	374	382

* poplatky na daný rok vychádzajú z objemu vypustených emisií v predchádzajúcom roku

4. Ľudské zdroje

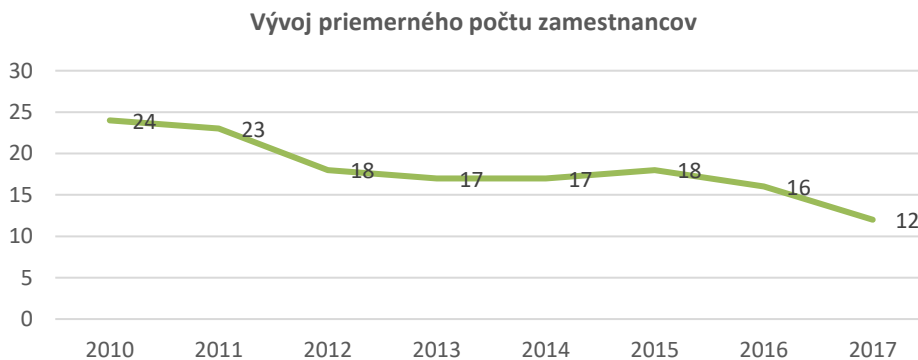
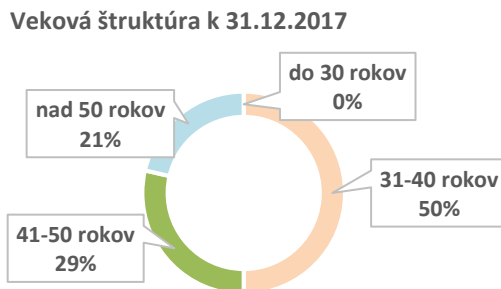
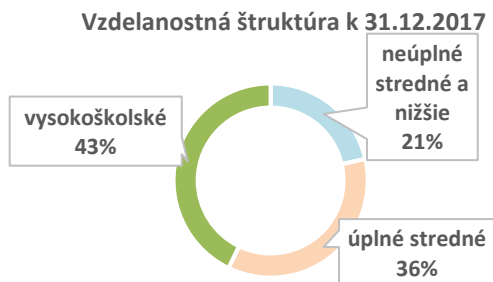
Spoločnosť MeT Šaľa, spol. s r.o. zamestnávala k 31.12.2017 celkom 14 zamestnancov, z toho 10 v technicko – hospodárskych funkciách, čo predstavuje 71 % z celkového počtu zamestnancov. Štyria zamestnanci boli zaradení v kategórii robotníkov.

V porovnaní s rovnakým obdobím minulého roka predstavuje stav ku koncu roka 2017 medziročný pokles o 2 zamestnancov.

V štruktúre zamestnancov tvoria ženy 43 % a priemerný vek zamestnancov v roku 2017 bol 43 rokov.

Vo vekovej štruktúre prevažujú zamestnanci v kategórii od 41 do 50 rokov, ktorí predstavujú 29 percentný podiel z celkového počtu evidovaných zamestnaných k 31.12.2017.

V spoločnosti pracovalo v roku 2017 päť ľudí s úplným stredným vzdelaním, neúplné stredné a nižšie vzdelanie mali ukončení traja a vysokoškolské šiesti zamestnanci.



5. Finančná situácia spoločnosti

Hodnota majetku spoločnosti za rok 2017 bola vykázaná vo výške 3 565 994 € (netto).

Štruktúra majetku v celých € netto	rok		
	2015	2016	2017
neobežný majetok	3 131 692	2 886 450	2 595 409
dlhodobý nehmotný majetok	0	0	0
dlhodobý hmotný majetok	3 131 692	2 886 450	2 595 409
obežný majetok	770 925	1 001 687	947 219
Zásoby	103	110	270
krátkodobé pohľadávky	384 833	448 909	381 900
krátkodobý finančný majetok	23 150	0	0
finančné účty	362 839	552 668	565 049
časové rozlíšenie aktív	36 421	16 011	23 366
Aktíva celkom	3 939 038	3 904 148	3 565 994

Neobežný majetok predstavujú pozemky v hodnote 168 498 €, stavby v hodnote 1 744 266 €, samostatné hnutelné veci a súbory hnutelných vecí v hodnote 485 282 € a obstarávaný dlhodobý hmotný majetok vo výške 197 363 € v netto vyjadrení. Podiel

neobežného majetku z celkových aktív predstavuje 73 %. Obežné aktíva sa podieľajú na majetku 26 percentami a časové rozlíšenie aktív predstavuje 1 %.

Štruktúra zdrojov v celých €	rok		
	2015	2016	2017
vlastné imanie	2 451 043	2 436 071	2 285 478
základné imanie	1 466 877	1 466 877	1 466 877
kapitálové fondy	611 261	611 261	596 289
fondy zo zisku	231 176	231 175	231 175
VH minulých rokov	215 764	141 730	141 730
VH za účt. obdobie	-74 035	-14 972	-150 593
záväzky	1 296 983	1 209 421	1 076 835
rezervy	21 421	25 272	16 958
dlhodobé záväzky	89 551	63 218	24 971
krátkodobé záväzky	112 918	157 898	181 934
bankové úvery	1 073 093	963 033	852 972
časové rozlíšenie pasív	191 012	258 656	203 681
Pasíva celkom	3 939 038	3 904 148	3 565 994

Vlastné imanie tvoriace 64 % - ný podiel na celkových pasívach predstavovalo k 31.12.2017 hodnotu 2 285 478 €. Výška základného imania, hodnota fondov zo zisku a výsledok hospodárenia minulých rokov sa v porovnaní s predchádzajúcim obdobím nezmenili. Kapitálové fondy medziročne poklesli

o 14 972 € a spoločnosť vykázala výsledok hospodárenia za účtovné obdobie v hodnote - 150 593 € po zdanení. Záväzky k 31.12.2017 tvorili 30 % z celkových pasív. Najväčší podiel na záväzkoch predstavujú bankové úvery evidované v hodnote 852 972 €.

Výkaz ziskov a strát v celých €	rok		
	2015	2016	2017
tržby z predaja vlastných výrobkov a služieb	2 463 185	2 396 462	2 322 722
výrobná spotreba	1 656 507	1 595 239	1 735 913
spotreba materiálu a energie	1 326 745	1 314 456	1 206 458
služby	329 762	280 783	529 455
pridaná hodnota	806 679	801 223	586 809
osobné náklady	283 329	297 858	294 478
dane a poplatky	6 741	6 515	6 120
odpisy a opravné položky k DHM a DNM	549 521	558 480	475 836
tržby z predaja dlhodob. majetku a materiálu	666	4 583	0
ostatné výnosy z hospodárskej činnosti	41 689	52 492	24 600
ostatné náklady na hospodársku činnosť	12 647	6 591	6 250
VH z HOSPODÁRSKEJ ČINNOSTI	-3 204	-11 146	-171 275
tržby z predaja cenných papierov a podielov	0	14 447	0
výnosové úroky	2 013	821	2 058
nákladové úroky	37 411	16 941	15 051
predané cenné papiere a podiely	0	17 555	0
ostatné náklady na finančnú činnosť	23 882	2071	2 028
VH z FINANČNEJ ČINNOSTI	-59 280	-21 299	-15 021
VH z BEŽNEJ ČINNOSTI pred zdanením	-62 484	-32 445	-186 296
daň z príjmov z bežnej činnosti	-11 551	17 473	35 703
VH za ÚČTOVNÉ OBDOBIE po zdanení	-74 035	-14 972	-150 593

Spoločnosť MeT Šaľa, spol. s r.o. dosiahla za rok 2017 celkové výnosy 2 349 380 € pri celkových nákladoch 2 535 676 €, čo predstavuje výsledok hospodárenia pred zdanením v hodnote -186 296 €. Pridaná hodnota v roku 2017 bola tvorená vo výške 586 809 €, čo predstavuje 48 901 € na zamestnanca pri priemernom prepočítanom stave zamestnancov.

Konateľ spoločnosti navrhuje vyrovnať stratu v celkovej výške -150 593 € z nerozdeleného zisku minulých rokov v hodnote 141 730 € a z ostatných fondov tvorených zo zisku v hodnote 8 863 €.

Hlavným predmetom podnikania spoločnosti je výroba a rozvod tepla, preto tržby za dodávku tepla predstavovali 98,9 percentný podiel z celkových výnosov.

5.1 Finančná analýza

V tejto časti bude analyzovaná finančná situácia podniku pomocou finančných pomerových ukazovateľov, ktoré poskytujú informácie o hospodárení účtovnej jednotky.

a) Ukazovatele likvidity

Likvidita (koef.)	2015	2016	2017
pohotová likvidita	2,70	3,01	2,84
bežná likvidita	5,57	5,47	4,76
celková likvidita	5,74	5,47	4,76

Pod likviditou rozumieme schopnosť podniku premieňať rôzne formy majetku na pohotové platobné prostriedky s čo najmenšími nákladmi.

Ukazovatele likvidity vyjadrujú schopnosť podniku splácať svoje splatné záväzky. Z uvedeného vyplýva, že spoločnosť nemá problémy s uhrádzaním svojich záväzkov.

b) Ukazovatele aktivity

Aktivita (v dňoch)	2015	2016	2017
priemer. doba inkasa pohľ.	55	68	59

Ukazovateľ doby inkasa pohľadávok z obchodného styku meria rýchlosť/dobu, za ktorú spoločnosť zinkasuje v priemere svoje pohľadávky. Priemerná doba inkasa pohľadávok je 59 dní, v porovnaní s predchádzajúcim rokom predstavuje zlepšenie o 9 dní.

c) Ukazovatele zadlženosti

Zadlženosť (koef.)	2015	2016	2017
zadlženosť	0,38	0,38	0,36
stupeň finančnej samostatnosti	0,62	0,62	0,64

Ukazovatele zadlženosti vyjadrujú štruktúru finančných zdrojov. V roku 2017 predstavuje podiel cudzích zdrojov na celkovom majetku 36 % a následne podiel vlastných zdrojov je 64 %. Medziročne došlo k miernemu poklesu zadlženosti.

d) Ukazovatele rentability

Rentabilita (koef.)	2015	2016	2017
rentabilita tržieb	-0,030	-0,006	-0,065
rentabilita nákladov	1,030	1,006	1,065

Rentabilita tržieb vyjadruje koľko čistého zisku pripadá na jednotku tržieb. Nakoľko spoločnosť za uvedené tri roky vykázala stratu, nie je možné tento ukazovateľ dostatočne interpretovať. Rentabilita nákladov označuje pomer celkových nákladov k tržbám. V roku 2017 sa na jedno euro tržieb muselo použiť viac nákladov ako v predchádzajúcich rokoch.

5.2 Ostatné doplňujúce údaje

- spoločnosť nemá zriadenú organizačnú zložku v zahraničí
- spoločnosť neúčtovala o nadobudnutí vlastných akcií, dočasných listov, obchodných podielov materskej účtovnej jednotky
- spoločnosť v roku 2017 nevynaložila náklady na činnosť v oblasti výskumu a vývoja
- spoločnosť rozšírila svoje podnikanie a v priebehu roka 2018 začne vykonávať správu bytového a nebytového fondu
- po skončení účtovného obdobia, za ktoré sa vyhotovuje výročná správa, nenastali žiadne udalosti osobitného významu

Vyhotovená dňa 6.4.2018

Ing. Roman Kondys
riaditeľ spoločnosti

6. Přílohy