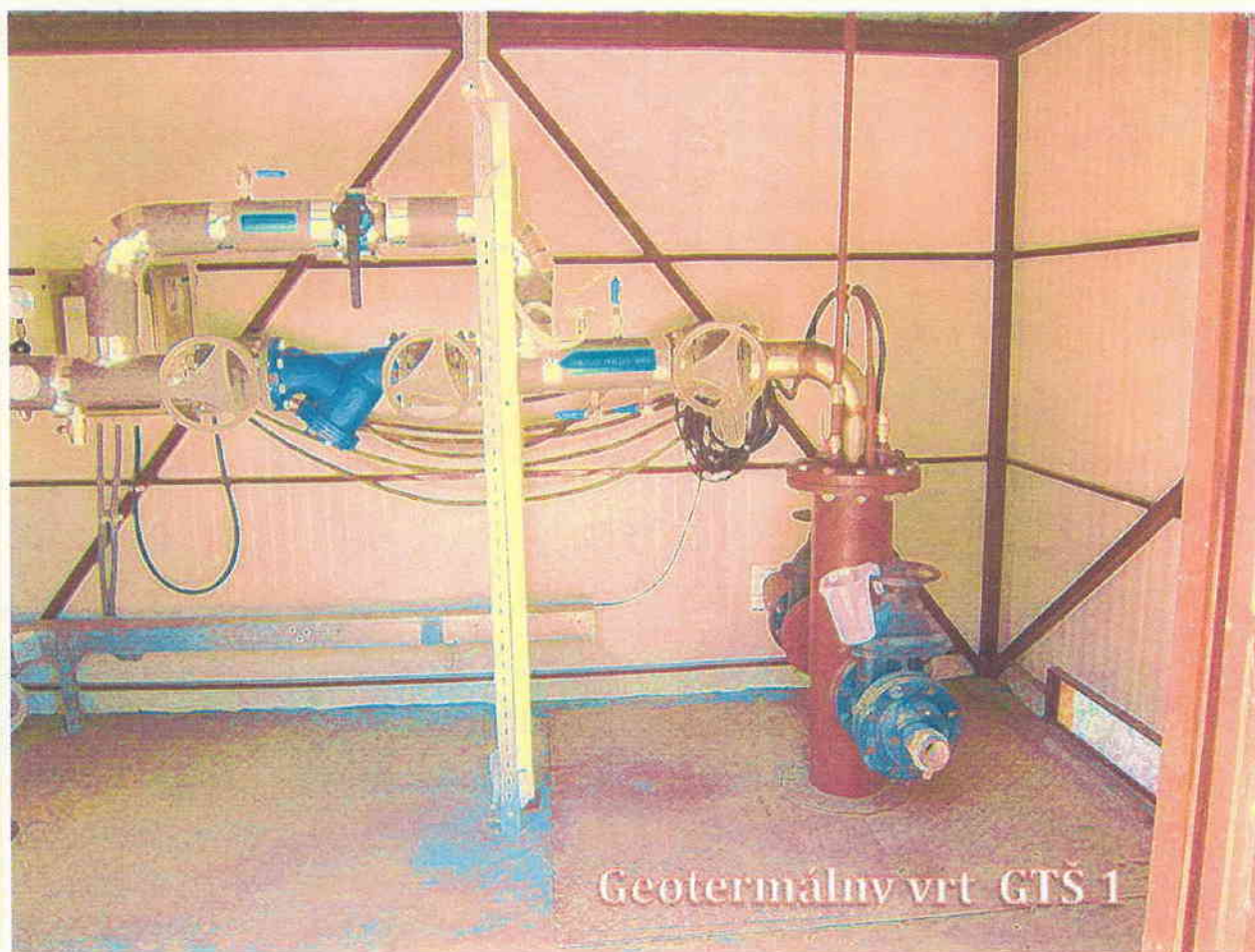


Výročná správa 2015



Motto spoločnosti :

**NAJDÔLEŽITEJŠÍM UKAZOVATEĽOM ÚSPECHU JE PRE NÁS
DLHODOBÁ SPOKOJNOSŤ NAŠICH
ODBERATEĽOV, PARTNEROV A ZAMESTNANCOV**



MeT šaľa, spol. s. r. o.
IČO: 36 281 919, z. z. 2007, z. l. 0

MeT

OBSAH

1. <u>Príhovor konateľa spoločnosti</u>	<u>2</u>
2. <u>Finančný súhrn</u>	<u>3</u>
3. <u>Finančná analýza</u>	<u>6</u>
4. <u>Orgány spoločnosti</u>	<u>7</u>
5. <u>Informácie o spoločnosti</u>	<u>8</u>
6. <u>Organizačná štruktúra</u>	<u>9</u>
7. <u>Realizované projekty</u>	<u>10</u>
8. <u>Výroba a predaj tepla</u>	<u>11</u>
9. <u>Životné prostredie</u>	<u>15</u>
10. <u>Ľudské zdroje</u>	<u>16</u>
11. <u>Prílohy</u>	<u>18</u>



Príhovor konateľa spoločnosti



Vážení odberatelia, obchodní partneri, spoločník, poslanci a spolupracovníci, dovoľte, aby sme Vás v tejto správe oboznámili s hlavnými udalosťami, ktoré sa významne podieľali na hospodárskom výsledku spoločnosti MeT Šaľa, spol. s r.o. (ďalej spoločnosť) v roku 2015.

Naša spoločnosť aj napriek pretrvávajúcemu, nie príliš priaznivému vývoju v oblasti predaja tepla v posledných rokoch (úsporné opatrenia na strane odberateľov, žiadna nová výstavba v záujmovom území, ale aj vývoj klimatických podmienok) pri klesajúcom medziročnom predaji tepla, dôsledne dbá na zvyšovaní efektívnosti, spoľahlivosti a regulovateľnosti dodávok tepla.

Poslaním spoločnosti je v rámci centrálného zásobovania teplom poskytovať odberateľom efektívne využiteľné služby, šetrné k životnému prostrediu.

Aj v roku 2015 sme pokračovali v modernizácii systémov merania a regulácie, ako aj prenosu dát na centrálny dispečing. Začali sa práce na bezobslužnej prevádzke centrálnej kotolne CK 31, ktoré by mali byť dokončené v roku 2016. Pracovalo sa na analýzach ďalšieho smerovania spoločnosti – zvýšením podielu výroby tepla z obnoviteľných zdrojov. Pripravuje sa viacero alternatív z ktorých tie najperspektívnejšie budú predložené valnému zhromaždeniu na schválenie.

Spoločnosť systematicky pokračuje vo zvyšovaní kvality a spoľahlivosti dodávok tepla a teplej vody a v ďalších nevyhnutných investíciách (ako v technologickej sfére, tak i v obnove stavieb podieľajúcich sa na bezpečnom a bezporuchovom chode). Realizáciou technických a organizačných racionalizačných opatrení sa bude spoločnosť snažiť zmierňovať nárast cien na vstupoch, znižovať vlastné náklady a dosiahnuť plánovaný pozitívny výsledok hospodárenia. Máme pripravené projekty na výmenu rozvodov tepla na oboch tepelných okruhoch (CK 31 aj CK34). Čakáme na vyhlásenie výzvy z operačného programu kvalita životného prostredia.

Optimalizáciou nákladov má záujem vedenie spoločnosti naďalej dosahovať pozitívne výsledky a zabezpečovať tak zdroje pre ďalší rozvoj a udržanie efektívneho podnikania. Tieto zdroje budú použité prioritne na obnovu tepelnotechnických zariadení, riadiacich a komunikačných systémov a udržiavanie stavieb v bezpečnom a prevádzkyschopnom stave.

Podnikanie v regulovanom prostredí prináša veľa komplikovaných situácií, ktoré musí spoločnosť riešiť tak, aby čo najmenej ovplyvňovali hospodársky výsledok. V roku 2016 bude vydaná nová regulačná politika Úradom pre reguláciu sieťových odvetví (ÚRSO) na regulačné obdobie 2017-2021. Aj na základe nej budeme musieť prispôbiť aktivity plánované na ďalšie zveľaďovanie spoločnosti.

Dovoľte mi pri tejto príležitosti poďakovať našim obchodným partnerom, vlastníkovi, dozornej rade a najmä všetkým zamestnancom spoločnosti ktorých odbornosť, pracovné nasadenie a spoločné úsilie v uplynulom období je zárukou, že aj v budúcnosti bude spoločnosť fungovať a rozvíjať sa.

Ing. Karol Mikloš
konateľ

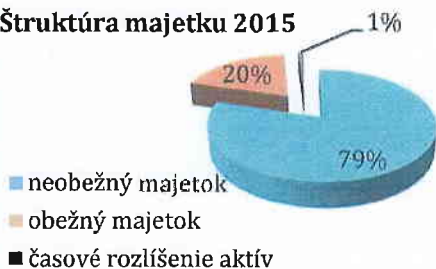
2. Finančný súhrn

Hodnota majetku spoločnosti za rok 2015 bola vykázaná vo výške 3 939 038 € (netto).

Neobežný majetok v celkovej hodnote 3 131 692€ tvorí dlhodobý hmotný a nehmotný majetok (pozemky vo výške 168 497 €, stavby vo výške 1 829 657 €, samostatné hnutelné veci a súbory hnutelných vecí vo výške 952 966 €, obstarávaný dlhodobý hmotný majetok vo výške 180 571 €). Podiel neobežného majetku z celkových aktív predstavuje 80 %. Obežný majetok tvoria zásoby v hodnote 103 €, krátkodobé pohľadávky vo výške 384 833 €, krátkodobý finančný majetok vo výške 23 150 € a finančné účty vo výške 362 839 €. Obežné aktíva sa podielajú na majetku 19 % a časové rozlíšenie aktív predstavuje 1 %.

Štruktúra majetku v celých €	rok				
	2011	2012	2013	2014	2015
neobežný majetok	4 723 299	4 236 841	3 944 124	3 591 837	3 131 692
dlhodobý nehmotný majetok	0	0	0	0	0
dlhodobý hmotný majetok	4 723 299	4 236 841	3 944 124	3 591 837	3 131 692
obežný majetok	1 097 683	1 274 186	1 013 796	774 612	770 925
zásoby	136	200	18	106	103
krátkodobé pohľadávky	489 289	515 972	409 130	367 866	384 833
finančné účty a finančný majetok	608 258	758 014	604 648	406 640	385 989
časové rozlíšenie aktív	71 400	48 104	36 995	24 648	36 421
Aktíva celkom	5 895 382	5 559 131	4 994 915	4 391 097	3 939 038

Štruktúra majetku 2015



Štruktúra zdrojov 2015



Štruktúra zdrojov v celých €	rok				
	2011	2012	2013	2014	2015
vlastné imanie	2 477 200	2 531 182	2 523 176	2 525 078	2 451 043
základné imanie	1 434 475	1 466 877	1 466 877	1 466 877	1 466 877
kapitálové fondy	607 474	742 172	619 267	611 261	611 261
fondy zo zisku a rezervné fondy	224 731	231 081	231 081	231 081	231 176
VH minulých rokov	83 532	213 957	213 957	213 957	215 764
VH za účt. obdobie	126 988	-122 905	-8 006	1 902	-74 035
záväzky	2 945 416	2 631 187	2 087 000	1 639 883	1 296 983
rezervy	80 443	44 236	32 282	35 037	21 421
dlhodobé záväzky	117 457	116 210	102 621	84 026	89 551
krátkodobé záväzky	85 355	234 477	141 730	136 350	112 918
bankové úvery	2 662 161	2 236 264	1 810 367	1 384 470	1 073 093
časové rozlíšenie pasív	469 766	396 762	384 739	226 136	191 012
Pasíva celkom	5 895 382	5 559 131	4 994 915	4 391 097	3 939 038

Vlastné imanie tvoriace 62 percentný podiel na celkových pasívach predstavovalo k 31.12.2015 hodnotu 2 451 043 €. Z toho bolo základné imanie vo výške 1 466 877 €, kapitálové fondy vo výške 611 261 €, zákonné rezervné fondy v hodnote 14 111 €, fondy zo zisku vo výške 217 065 €, výsledok hospodárenia minulých rokov 215 764 € a výsledok hospodárenia za účtovné obdobie v hodnote -74 035 €. Závazky k 31.12.2015 tvorili 33 % z celkových pasív. Najväčší podiel na záväzkoch predstavujú bankové úvery evidované v hodnote 1 073 093 €, ďalej boli záväzky tvorené rezervami vo výške 21 421 €, dlhodobými záväzkami vo výške 89 551 € a krátkodobými záväzkami vo výške 112 918 €. Časové rozlíšenie predstavuje z celkových pasív 5 %.

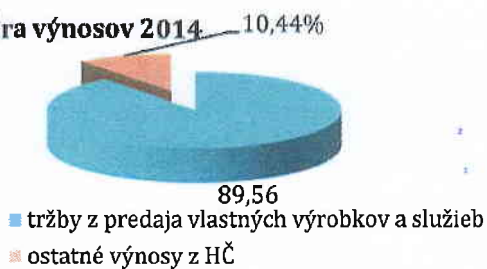
Spoločnosť MeT Šaľa, spol. s r.o. dosiahla za rok 2015 celkové výnosy 2 507 554 € pri celkových nákladoch 2 570 038 €, čo predstavuje výsledok hospodárenia pred zdanením v hodnote -62 484 € a po zdanení -74 035 €. Pridaná hodnota v roku 2015 bola tvorená vo výške 806 678 €, čo predstavuje 44 815 € na zamestnanca pri priemernom prepočítanom stave zamestnancov v počte 18.

Konateľ spoločnosti navrhuje úhradu straty z ostatných kapitálových fondov.

V štruktúre nákladov a výnosov medziročne nedochádza k veľkým zmenám. Medzi výnosmi dominujú tržby za predaj tepla a služieb, ktorých podiel predstavuje 98 %.

Výkaz ziskov a strát v celých €	rok				
	2011	2012	2013	2014	2015
výroba	2 629 836	2 843 334	2 590 102	2 334 547	2 463 185
tržby z predaja vlastných výrobkov a služieb	2 629 836	2 843 334	2 590 102	2 334 547	2 463 185
aktívacia	0	0	0	0	0
výrobná spotreba	1 763 298	1 936 759	1 766 794	1 558 633	1 656 507
spotreba materiálu a energie	1 563 557	1 672 566	1 447 815	1 258 794	1 326 745
služby	199 741	283 193	318 979	299 839	329 762
pridaná hodnota	866 538	907 575	823 308	775 914	806 679
osobné náklady	320 340	251 087	260 942	270 738	283 329
dane a poplatky	8 398	16 742	8 314	7 022	6 741
odpisy a opravné položky k DHM a DNM	379 014	520 195	525 607	553 844	549 521
tržby z predaja dlhodob. majetku a materiálu	2 100	0	261	0	667
ostatné výnosy z hospodárskej činnosti	76 767	60 301	52 366	175 605	41 689
ostatné náklady na hospodársku činnosť	53 057	194 448	26 704	20 415	12 647
VH z HOSPODÁRSKEJ ČINNOSTI	184 596	-14 596	54 368	99 500	-3 204
tržby z predaja cenných papierov a podielov	10 832	10 832	0	94 177	0
výnosové úroky	7 152	7 605	7 445	2 285	2 013
nákladové úroky	44 520	112 726	79 485	62 490	37 411
ostatné náklady na finančnú činnosť	3 922	2 636	2 826	131 390	23 883
VH z FINANČNEJ ČINNOSTI	-30 458	-96 925	-74 866	-97 418	-59 280
VH z BEŽNEJ ČINNOSTI pred zdanením	154 138	-111 521	-20 498	2 082	-62 484
daň z príjmov z bežnej činnosti	-27 150	-11 384	12 492	-180	-11 550
VH za ÚČTOVNÉ OBDOBIE po zdanení	126 988	-122 905	-8 006	1902	-74 035

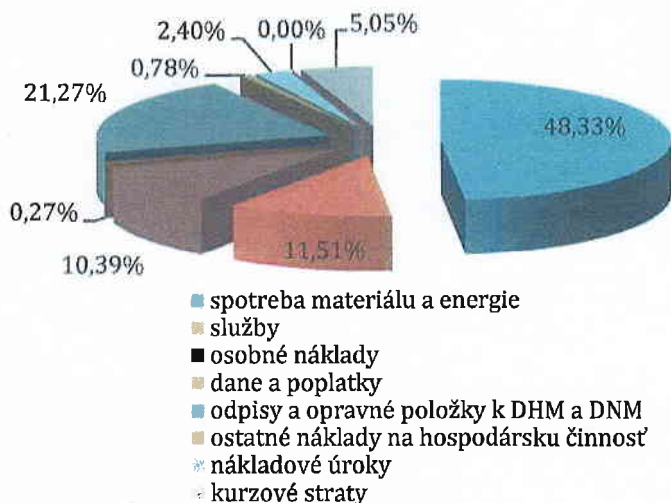
Štruktúra výnosov 2014



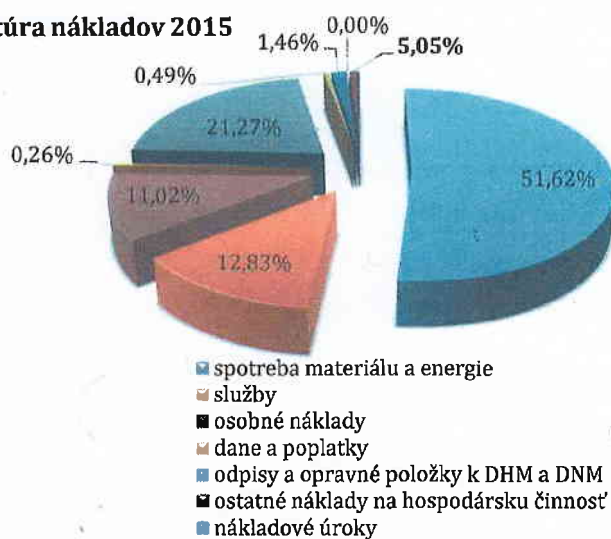
Štruktúra výnosov 2015



Štruktúra nákladov 2014



Štruktúra nákladov 2015



Nákladovou položkou s najväčším zastúpením je spotreba materiálu a energie, ktorá sa podieľa 52 % na celkových nákladoch. Položku tvoria variabilné náklady súvisiace s výrobou tepla, t.j. náklady na zemný plyn, elektrickú energiu, vodu a technologický materiál.

3. Finančná analýza

V tejto časti sú vyčíslené niektoré ukazovatele, ktoré poskytujú informácie o hospodárení účtovnej jednotky a poskytujú tiež informáciu o nepretržitom trvaní účtovnej jednotky.

MeT Šala, spol. s r.o. sa zaoberá výrobou a rozvodom tepla. V štruktúre majetku je vysoký podiel stálych aktív. Spoločnosť na svoju činnosť nakupuje málo služieb a vzhľadom k tomu, že ide o výrobnú činnosť je štruktúra majetku primeraná. V cudzích zdrojoch ide hlavne o bankové úvery, vlastné imanie má kladnú hodnotu. Firma nedisponuje vyššími vlastnými zdrojmi než predstavujú stále aktíva, spoločnosť nie je „prekapitalizovaná“. Z porovnania obežného majetku s krátkodobými cudzími zdrojmi možno vyčíslieť veľičinu pracovného kapitálu s kladnou hodnotou a teda priaznivou.

3.1. Ukazovatele likvidity

Likvidita (koef.)	2011	2012	2013	2014	2015
pohotová likvidita	3,67	2,72	2,66	2,292	2,70
bežná likvidita	6,62	4,57	5,01	4,439	5,57
celková likvidita	6,62	4,57	5,83	4,520	5,74

Pohotová likvidita má vyššiu hodnotu ako je min. 0,2 t.z., že spoločnosť je schopná všetky záväzky uhradiť pohotovo. Ideálna hodnota je 1, vtedy má podnik toľko finančných prostriedkov, koľko činia jeho krátkodobé záväzky.

Bežná likvidita sa v roku 2015 pohybovala nad rámec odporúčaného limitu 1,1 až 1,5, podľa tohto ukazovateľa má firma veľmi dobrú likviditu. Finančný majetok a krátkodobé pohľadávky by nemali prevýšiť 1,5 násobok krátkodobých záväzkov. Držba hotovostných prostriedkov neprináša výnos, u nás je to takmer 6-násobok.

Celková likvidita má v roku 2015 vyššiu hodnotu ako je prijateľná úroveň 2,5.

Ukazovatele likvidity sa oproti roku 2014 mierne zhoršili. Firma má podľa týchto ukazovateľov veľmi dobrú likviditu.

3.2. Ukazovatele aktivity

Aktivita (v dňoch)	2011	2012	2013	2014	2015
priemer. doba inkasa pohľ.	65	65	56	52	56

Priemerná doba inkasa pohľadávok je 56 dní. Ukazovateľ platobnej disciplíny odberateľov vykazuje mierne zhoršenie oproti roku 2014.

3.3. Ukazovatele zadlženosti

Zadlženosť (koef.)	2011	2012	2013	2014	2015
zadlženosť	0,50	0,47	0,42	0,373	0,329
stupeň finančnej samostatnosti	2,38	2,19	1,98	1,739	1,607
stupeň krytia úrokov	4,46	0,01	0,74	1,033	-0,67

Ukazovateľ zadlženosti vypovedá o podiele dlhu na financovaní aktív podniku. V roku 2015 predstavuje tento podiel 32,9 % a následne podiel vlastných zdrojov je 67,1 %. Oproti predchádzajúcim rokom sa tento ukazovateľ zlepšil, zadlženosť nad 70 % sa považuje za rizikóvu. V r. 2015 je teda zadlženosť hlboko pod 70 %.

Objem cudzích zdrojov je 160 % vlastných zdrojov. Z tohto ukazovateľa vyplýva, že stupeň samofinancovania sa oproti predchádzajúcemu roku zlepšil, stupeň fin. samostatnosti je na dobrej úrovni.

Spoločnosť nie je schopná zaplatiť v r. 2015 cenu úveru. Oproti predchádzajúcim rokom sa tento ukazovateľ zhoršil.

3.4. Ukazovatele rentability

Rentabilita (koef.)	2011	2012	2013	2014	2015
rentabilita tržieb	0,0565	-0,0382	-0,0077	0,0008	-0,0249
rentabilita nákladov	0,0599	-0,0368	-0,0077	0,0008	-0,0243

Ukazovatele rentability sa zhoršili, nakoľko spoločnosť dosiahla v r.2015 stratu oproti minulému roku.

3.5. Ukazovateľ opotrebenia DM

Opotrebenie DM (%)	2011	2012	2013	2014	2015
ukaz. opotrebenia DM	28	36	43	50	57

Investičný majetok bol v roku 2015 opotrebený na 57 %. Opotrebenie sa oproti predchádzajúcim rokom zvyšuje, nakoľko momentálne nie sú realizované väčšie investície.

Firma za rok 2015 bola v strate a aj na základe finančných ukazovateľov je predpoklad, že spoločnosť bude schopná pokračovať v nepretržitom trvaní.

3.6. Ostatné údaje

- Spoločnosť nemá zriadenú organizačnú zložku v zahraničí.
- Spoločnosť neúčtovala o nadobudnutí vlastných akcií, dočasných listov, obchodných podielov a akcií alebo o obchodných podieloch materskej účtovnej jednotky.
- Spoločnosť neemitovala cenné papiere.

7

4. Orgány spoločnosti

Valné zhromaždenie, Spoločník

Jediným spoločníkom spoločnosti je mesto Šaľa zastúpené primátorom.

Názov spoločníka : Mesto Šaľa
 Sídlo spoločníka : Námestie Sv. Trojice 7, 927 15 Šaľa
 Primátor mesta Šaľa : Mgr. Jozef Belický
 Webstránka : www.sala.sk

Konatelia

Spoločnosť zastupujú konatelia v plnom rozsahu bez obmedzení:

Ing. Karol Mikloš
 Ing. Stanislava Zelenáková

riaditel@metsala.sk
 zelenakova@metsala.sk

Dozorná rada

Ing. Štefan Bartošovič – predseda dozornej rady , poslanec MsZ
 Ing. Tibor Baran – člen dozornej rady , poslanec MsZ
 Miroslav Gera - člen dozornej rady , poslanec MsZ
 Mgr. Jozef Varsányi - člen dozornej rady , poslanec MsZ
 Mária Slišková - člen dozornej rady , zástupca spoločnosti MeT Šaľa, spol. s r.o.

5. Informácie o spoločnosti

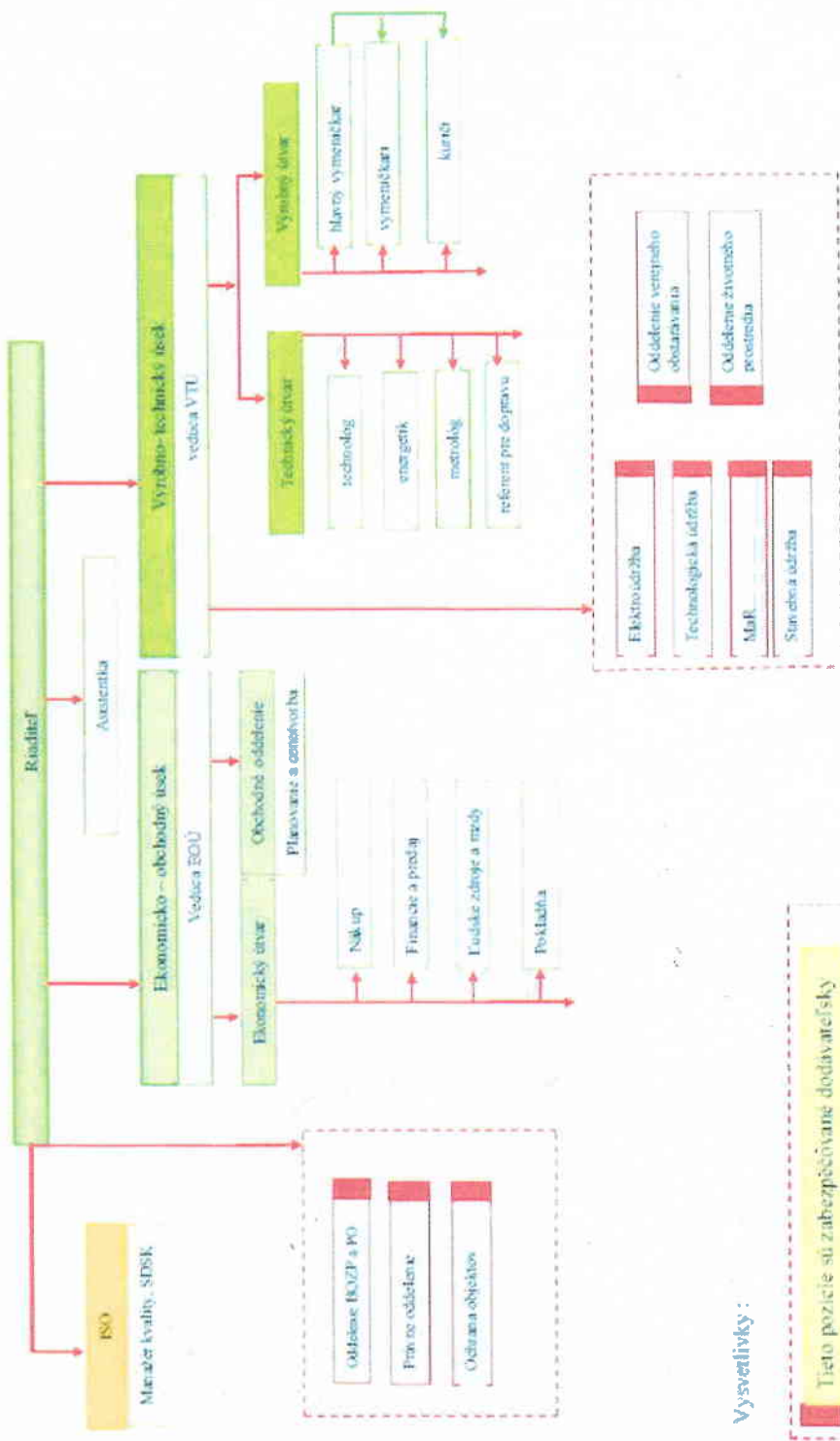
Názov spoločnosti:	MeT Šaľa, spol. s r.o.
Sídlo:	Partizánska 20, 92701 Šaľa
Dátum vzniku:	31.01.1995
Právna forma:	spoločnosť s ručením obmedzeným
Činnosť:	výroba a rozvod tepla
Základné imanie:	splatené 1 466 877,- € – zapísané v obchodnom registri ku dňu 31.12.2014
Vlastník :	Mesto Šaľa ; 100 %
Identifikačné číslo:	34 115 161
Identifikačné číslo pre DPH:	SK 2020374323
Zápis v obchodnom registri:	Okresný súd Trnava, oddiel S r o, vložka č. 15942/T

Logo spoločnosti:



E-mail : info@metsala.sk
Telefón : +421 31/770 36 46
Webová stránka : www.metsala.sk

6. Organizačná štruktúra



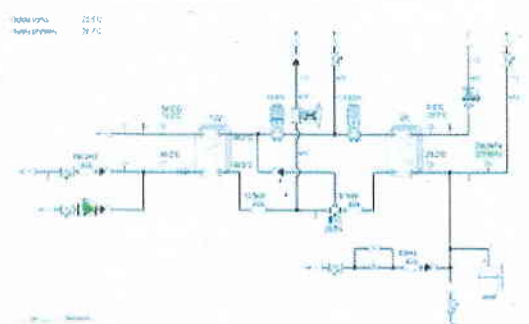
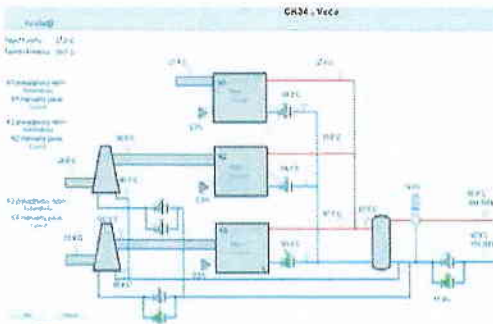
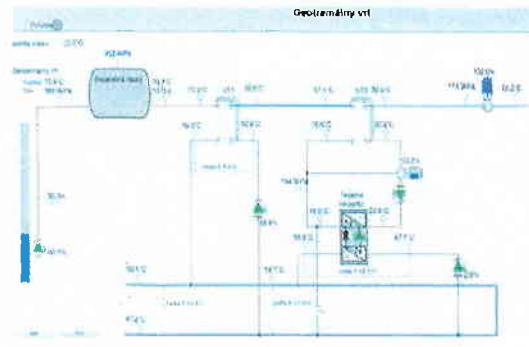
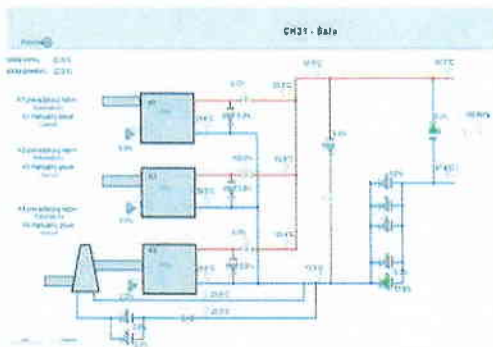
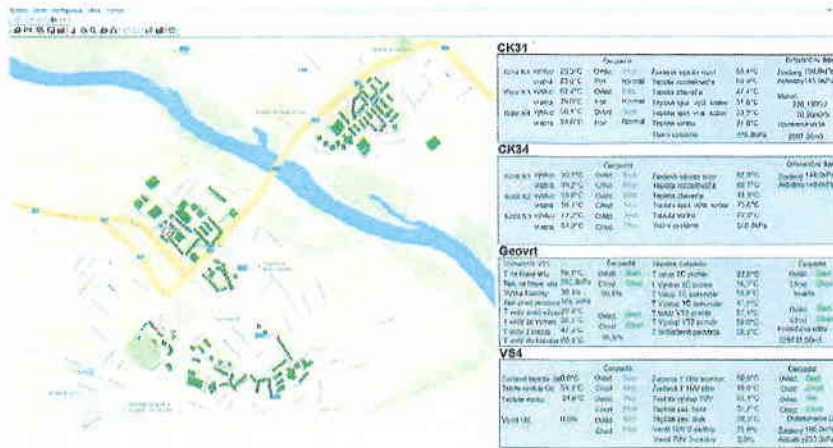
Vysvetlivky:

Tieto pozície sú zabezpečované dodávateľsky

7. Realizované projekty

7.1 Modernizácia a efektívizácia dispečerskeho systému

Prechod na nový dispečerský systém pre zabezpečenie obsluhu zdrojov bez trvalej prevádzky, iba s občasnou obsluhou v budúcnosti. Nový systém poskytuje lepšie a rozšírenejšie možnosti riadenia jednotlivých zariadení na výrobu, ale aj odovzdanie tepla zákazníkom.



Investičné náklady: 43,05 tis. Eur

Realizácia: január – september 2015



8. Výroba a predaj tepla

8.1. Analýza tepelného hospodárstva

Prevádzkovanie tepelného hospodárstva

Tepelné hospodárstvo spoločnosti tvoria dve centrálné kotolne CK 31 a CK 34, primárne rozvody tepla a odovzdávacie domové stanice tepla (122 DOS a 3 OST). Z toho MeT Šaľa, spol. s r.o. dodáva teplo do 1 OST a 1 DOS patriacich odberateľom. V roku 2015 spoločnosť prevádzkovala dve centrálné kotolne:

- CK 31, Kvetná ul. v lokalite mesta Šaľa,
- CK 34, Komenského ul. v mestskej časti Šaľa-Veča.

Obe centrálné kotolne sú prevádzkované s teplotným spádom:

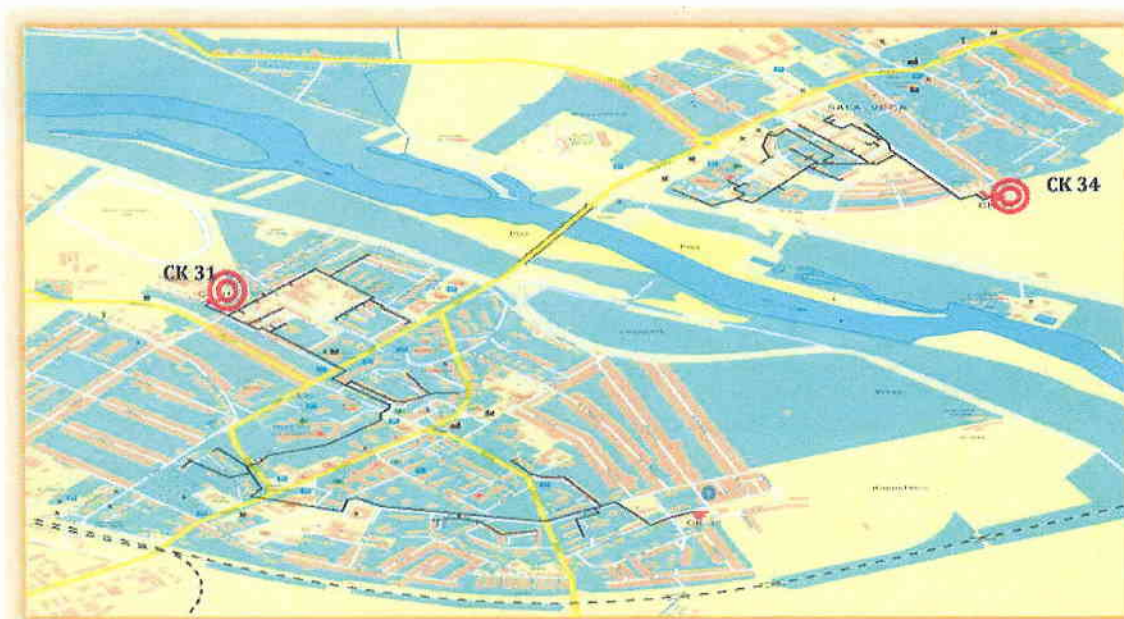
- v zime 100/70
- v lete 65/50

Tepelný okruh CK 31

- Súčasťou tepelného okruhu CK 31 je 85 ks DOS, 3 ks primárnych odberov a 72 ks šácht. Na kotolni CK 31 sa nachádzajú tri teplovodné kotly. Celkový inštalovaný výkon kotolne v roku 2015 bol 13,7 MW a bola v prevádzke 8 649 hodín. GTŠ 1 s inštalovaným výkonom 3,391 MW bol v prevádzke 8 469 hodín. Plánovaná odstávka prebehla na tepelnom okruhu CK 31 od 20.7.2015 do 26.07.2015.
- Skladba a dĺžka primárnych rozvodov sa v roku 2015 nemenila. Na tepelnom okruhu CK 31 tvorí primárny rozvod 9 132 m a odvodné potrubie 845 m.

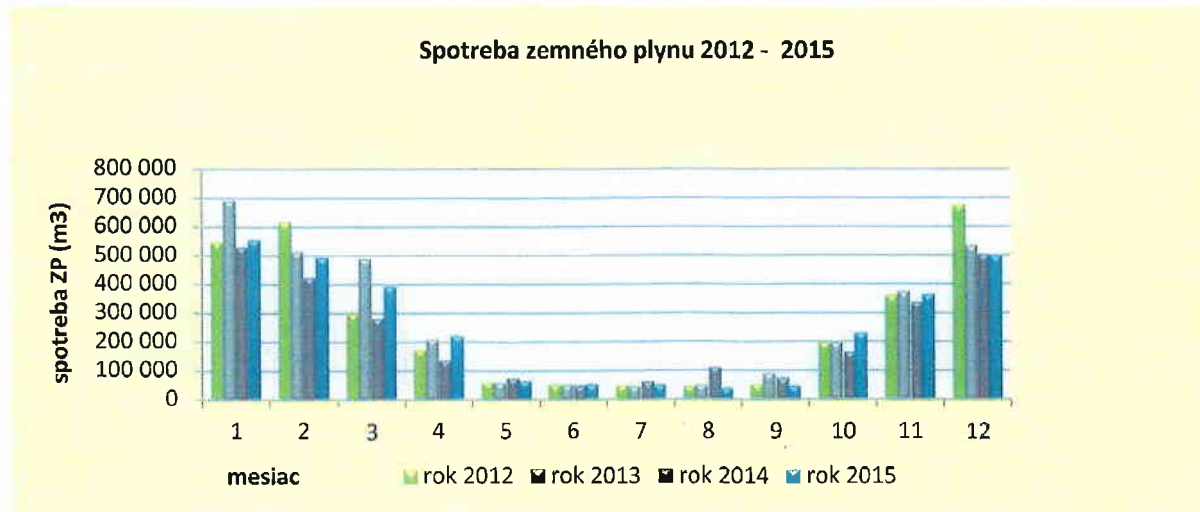
Tepelný okruh CK 34

- Súčasťou tepelného okruhu CK 34 je 37 ks DOS, 36 ks šácht a jedna výmenníková stanica VS IV. Na kotolni CK 34 sú inštalované tri teplovodné kotly typu THH – 3250, kde tepelný výkon jedného kotla predstavuje 3,25 MW. Celkový inštalovaný tepelný výkon kotolne v roku 2015 bol 9,75 MW a v prevádzke bola 8 683(8 707)Stanka hodín. Plánovaná odstávka centrálnej kotolne prebehla v termíne od 3.8.2015 do 6.08.2015.
- Skladba a dĺžka primárnych rozvodov sa v roku 2015 nemenila a na tepelnom okruhu CK 34 tvorí primárny rozvod 3210 m.



Palivo na výrobu tepla

V roku 2015 sa na výrobu tepla pre oba tepelné okruhy používalo jednozložkové palivo – zemný plyn. Tepelný okruh CK 31 však okrem zemného plynu využíval na výrobu tepla počas roka aj geotermálnu energiu. Spotreba zemného plynu na výrobu tepla celkom za rok 2015 predstavuje 3 009,931 tis.m³ v celkových nákladoch 1 227,308 tis. €. Geotermálnej vody sa počas roka 2015 spod zeme vyčerpalo 295,454 tis. m³ s nákladom za vypúšťanie vody v čiastke 7859,08 €.



8.2. Klimatické podmienky

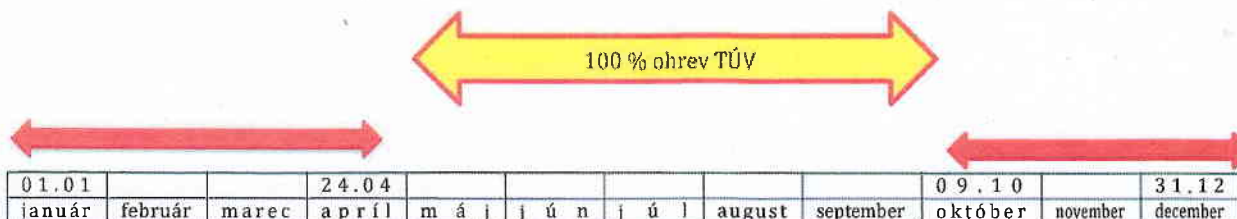
Údaje o priemerných denných teplotách počas roka 2015 boli poskytované našej spoločnosti Slovenským hydrometeorologickým ústavom (stanica Žihárec).

Priemerná ročná vonkajšia teplota počas vykurovacieho obdobia bola 6,1 °C. Najnižšia priemerná teplota bola evidovaná 7.1.2015 a to -5,0 °C.

V zmysle vyhlášky č. 152/2005 Z. z. začína vykurovacie obdobie 1. septembra príslušného kalendárneho roka a končí sa 31. mája nasledujúceho kalendárneho roka. Teplo na vykurovanie začína dodávateľ dodávať, ak vonkajšia priemerná denná teplota vzduchu vo vykurovacom období klesne počas dvoch za sebou nasledujúcich dní pod 13 °C a dodávku preruší v prípade vonkajšej priemernej teploty vzduchu počas dvoch za sebou nasledujúcich dní nad 13 °C.

Mesiac	1	2	3	4	5	6-9	10	11	12	Suma
Počet dennostupňov	542,3	489,6	397,4	214,3	0	0	234,4	372	508,8	2 758,8
Počet vykurovacích dní	31	28	31	24	0	0	23	30	31	198

Vykurovacie obdobie v roku 2015 bolo od 1.1.2015 – 24.4.2015; 9.10.-31.12.2015. Vykurovacie obdobie 2015 bolo o pätnásť dní dlhšie ako v predchádzajúcom roku.

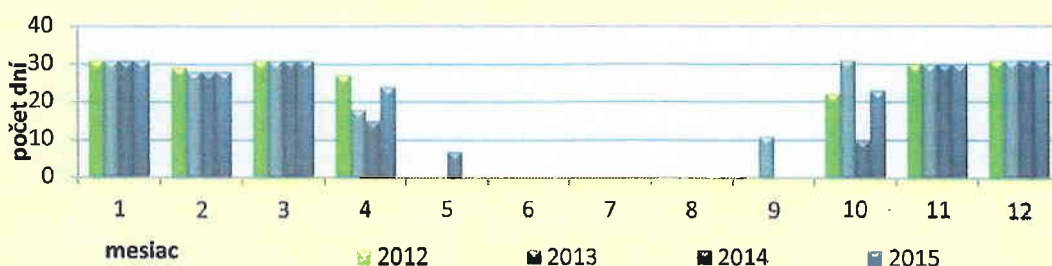


Tabuľka dennostupňov **

** Dennostupne predstavujú číslo, ktoré je rozdielom určenej oblastnej teploty (20°C) a skutočnej dennej priemernej teploty (určenej meteorologickou stanicou v Žihárči).

	Január	Február	Marec	Apríl	Máj	September	Október	November	December	1 - 12
2010	709	551	433	251	41	40	367	360	683	3435
2011	634	573	422	148	50	0	259	510	538	3134
2012	568	650	373	246	0	0	231	372	647	3087
2013	641	517	504	194	0	72	233	372	526	3059
2014	520	424	306	130	38	0	137	372	516	2442
2015	542	490	397	214	0	0	234	372	509	2758

Porovnanie počtu vykurovacích dní 2012 - 2015



8.3. Bilancia tepla

V roku 2015 predala spoločnosť MeT Šaľa s r.o. celkom 29 389 911 kWh tepla na ÚK a prípravu TÚV. Predaj tepla bol o 9% vyšší ako v roku 2014.

Podiel predaného tepla na vykurovanie a prípravu teplej úžitkovej vody sa medziročne výrazne nemení, oproti roku 2014 sa mierne navýšil podiel na vykurovanie. Takmer 67 % z celkového predaného tepla predstavuje teplo na ÚK.

Podiel vyrobeného tepla geotermálnou energiou v roku 2015 predstavoval 17 % z celkovej výroby.

Podiel vyrobeného tepla zo zemného plynu



Podiel predaného tepla na ÚK a TÚV v r. 2015



Výroba a predaj tepla - základné ukazovatele

Porovnanie objednaného a predaného tepla za r. 2015

objednané

predané

Spolu teplo	kWh	32 394 764	29 389 911
- z toho na primárnom rozvode	kWh	393 694	367 519
- z toho na výstupe z rozvodov domových DOS*	kWh	32 001 070	29 022 392

* odovzdávacia stanica tepla

Štruktúra dodávok tepla za r. 2015

Výroba tepla	kWh	31 515 280
Dodávka tepla	kWh	29 389 911
- toho vlastná spotreba (z celkovej dodávky = 0,79%)	kWh	231 569
- dodávka do bytovej sféry (z celkovej dodávky = 84,98%)	kWh	24 975 220
- dodávka do nebytovej sféry (z celkovej dodávky = 14,23%)	kWh	4 183 122
Straty na primárnych rozvodoch (predstavujú 6,74 %)	kWh	2 125 369

Spotreba energií na výrobu tepla v r. 2015

Komodita	Jednotka	Spotreba
Zemný plyn	kWh	32 323 650
Elektrická energia	kWh	557 000
Voda	m ³	1 042

8.4. Cena tepla

Schválenie ceny tepla patrí do pôsobnosti Úradu pre reguláciu sieťových odvetví (ÚRSO), ktorý stanovuje metodiku výpočtu ceny tepla, definuje výšku a oprávnenosť nákladov dodávateľa tepla a v neposlednom rade rozhoduje o maximálnej výške ceny tepla, ktorú dodávateľ uplatní v príslušnom roku vo fakturácii svojim odberateľom.

Cena tepla je od roku 2003 tvorená ako dvojzložková. Variabilná zložka ceny bola aj v roku 2015 mesačne fakturovaná podľa skutočného odberu tepla v €/kWh a fixná zložka ceny v €/kW sa uplatňovala mesačne na 1/12 regulačného príkonu každému odberateľovi. Regulačný príkon jednotlivého odberateľa v roku 2015 predstavuje podiel množstva tepla dodaného na vykurovanie a prípravu teplej úžitkovej vody v roku 2013 v kWh do odberného miesta a počtom hodín 5300. Regulačný príkon sa uvádza v kW.

Po ukončení regulačného roka (do 31.3. nasledujúceho roka) sa zúčtujú odberateľom skutočné oprávnené náklady a fixná zložka sa prepočíta podľa skutočného odberu tepla.

Schválená cena tepla pre rok 2015

Maximálna cena tepla bez DPH na obdobie od 1.1.2015 do 31.12.2016 bola stanovená Rozhodnutím Úradu pre reguláciu sieťových odvetví č. 0103//2015/T.

Informatívne uvádzame cenu aj vrátane dane z pridanej hodnoty.

Maximálna cena tepla pre rok 2015			Vyúčtovacia cena pre rok 2015
Položka	M, j.	01.01.2015 - 31.12.2016	01.01.2015 - 31.12.2015
Rozhodnutie regulačného úradu o cene	číslo	0103/2015/T	
VARIABILNÁ ZLOŽKA CENY TEPLA			
variabilná zložka ceny tepla bez DPH	€/kWh	0,0452	0,04505
variabilná zložka ceny tepla s DPH	€/kWh	0,0542	0,05406
FIXNÁ ZLOŽKA CENY TEPLA			
fixná zložka ceny tepla	€/kW	189,2631	189,2631
fixná zložka ceny tepla s DPH	€/kW	227,1157	227,1157



Schválená cena tepla pre rok 2016 a odhad predaja

Cena tepla na rok 2016 bola kalkulovaná v zmysle Vyhlášky Úradu pre reguláciu sieťových odvetví č. 222/2013 Z. z. z 11. júla 2013. Cena je aj naďalej tvorená z variabilnej a fixnej zložky.

Rozhodnutím Úradu pre reguláciu sieťových odvetví č. 0103/2015/T bola určená maximálna cena tepla na rok 2016 nasledovne (informatívne uvádzame ceny aj vrátane DPH).

Maximálna cena tepla pre rok 2016		
Položka	M. j.	01.01.2015-31.12.2016
Rozhodnutie regulačného úradu o cene	číslo	0103/2015/T
VARIABILNÁ ZLOŽKA CENY TEPLA		
variabilná zložka ceny tepla bez DPH	€/kWh	0,0452
variabilná zložka ceny tepla s DPH	€/kWh	0,0542
FIXNÁ ZLOŽKA CENY TEPLA		
fixná zložka ceny tepla bez DPH	€/kW	189,2631
fixná zložka ceny tepla s DPH	€/kW	227,1157

Fakturácia ceny tepla v roku 2016 prebieha rovnako ako v predchádzajúcom období. Variabilná zložka ceny zohľadňuje skutočný odber tepla v jednotlivých mesiacoch a fixná zložka ceny tepla sa uplatňuje mesačne na 1/12 regulačného príkonu.

Na rok 2016 si odberatelia tepla objednali teplo v množstve celkom **28 873 039 kWh**.

Na základe objednaného tepla pre rok 2016 sa predpokladajú tržby za predaj tepla vo výške **2 442,040** tis. € (bez DPH).

9. Životné prostredie

Pri procese výroby tepla spaľovaním zemného plynu sú komínom do ovzdušia vypúšťané plynné a tuhé znečisťujúce látky. Emisie sú vypočítané bilančným spôsobom z množstva spotrebovaného zemného plynu.

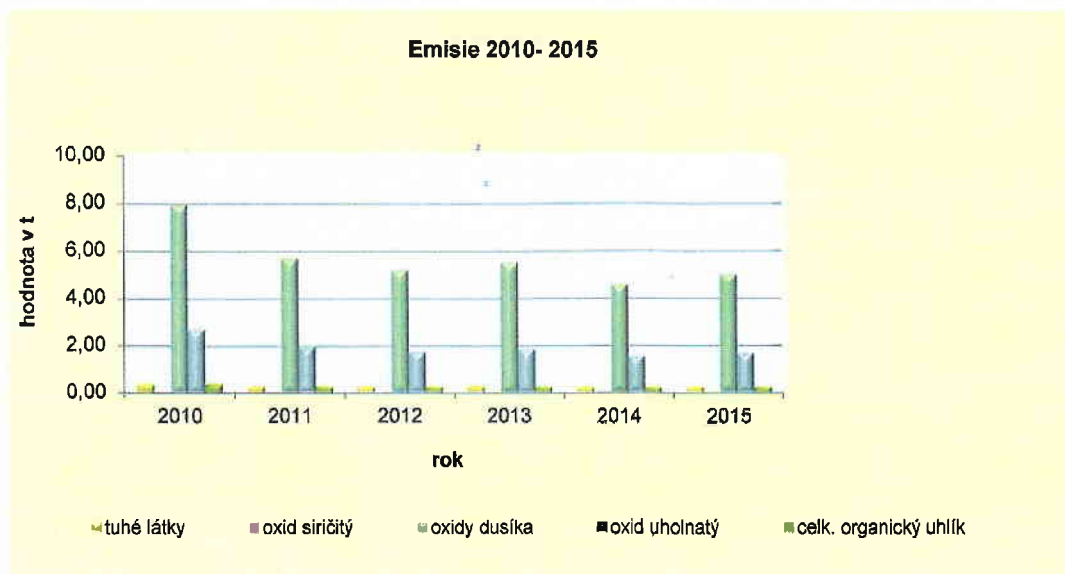
Za rok 2015 boli emisné limity dodržané v zmysle vyhlášky MŽP SR č.137/2010 a č.410/2012 Z. z. o monitorovaní emisií, technických požiadaviek a všeobecných podmienok prevádzkovania zo stacionárnych zdrojov znečisťovania ovzdušia a kvality ovzdušia v ich okolí.

Presné výsledky meraní emisných veličín uvádza Správa o periodickom oprávnenom meraní na CK34-K1,K2,K3 zo dňa 29.11.2010, na CK31-K1 zo dňa 5.8.2014 a na CK31-K3,K4 zo dňa 20.11.2014.

Porovnanie emisií vypustených z prevádzok MeT Šaľa, spol. s r.o. v rokoch 2010-2015

EMISIE	2010 (t)	2011 (t)	2012 (t)	2013 (t)	2014 (t)	2015 (t)
Tuhé znečisťujúce látky	0,3654	0,2600	0,2375	0,2516	0,2094	0,2288
Oxid siričitý	0,0438	0,0312	0,0285	0,0319	0,0251	0,0275
Oxidy dusíka	7,9620	5,7182	5,2256	5,5335	4,6061	5,0254
Oxid uhoľnatý	2,7104	1,9777	1,7517	1,8559	1,5441	1,6885
Celkový organický uhlík	0,3541	0,2439	0,2227	0,2361	0,1963	0,2155





Prehľad poplatkov za znečisťovanie ovzdušia

Rok	2010	2011	2012	2013	2014	2015	2016
Poplatok v €*	575	596	425	388	411	342	365

* poplatky na daný rok vychádzajú z objemu vypustených emisií v predchádzajúcom roku

16

Spoločnosť MeT Šaľa, spol. s r.o. ako povinný účastník schémy obchodovania v zmysle zákona č. 414/2012 Z.z. o obchodovaní s emisnými kvótami v platnom znení každoročne sledovala aj množstvo vypusteného skleníkového plynu - CO₂.

Prehľad množstva vypusteného CO₂

Rok	2010	2011	2012	2013	2014	2015
Objem CO ₂ (t)	5 425	3 156	2 872	3 232	2 689	749

10. Ľudské zdroje

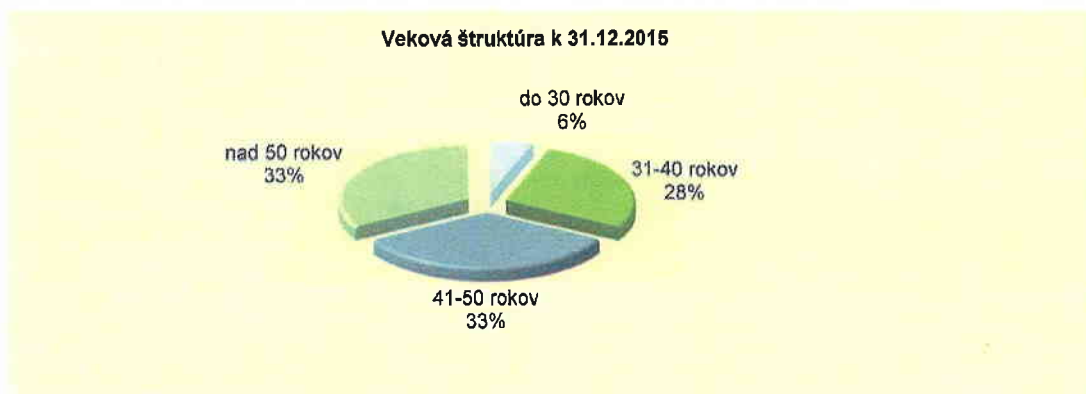
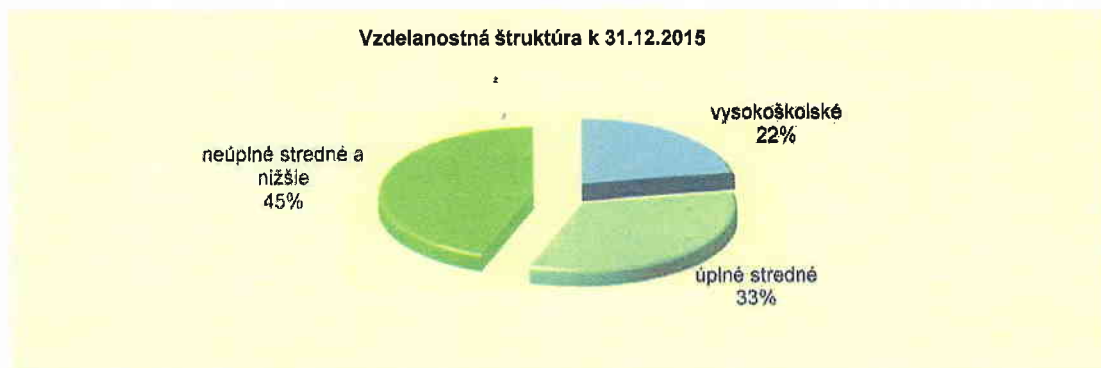
Spoločnosť MeT Šaľa, spol. s r.o. zamestnávala k 31.12.2015 spolu 18 zamestnancov, z toho 9 v technicko – hospodárskych funkciách, čo predstavuje 50 % z celkového počtu zamestnancov. Deväť zamestnancov bolo zaradených v kategórii robotníkov, čo je v percentuálnom vyjadrení 50 %.

V porovnaní s rovnakým obdobím minulého roka sa stav zvýšil o 1 zamestnanca.

V štruktúre zamestnancov tvoria ženy 39 % a priemerný vek zamestnancov v roku 2015 bol 46 rokov.

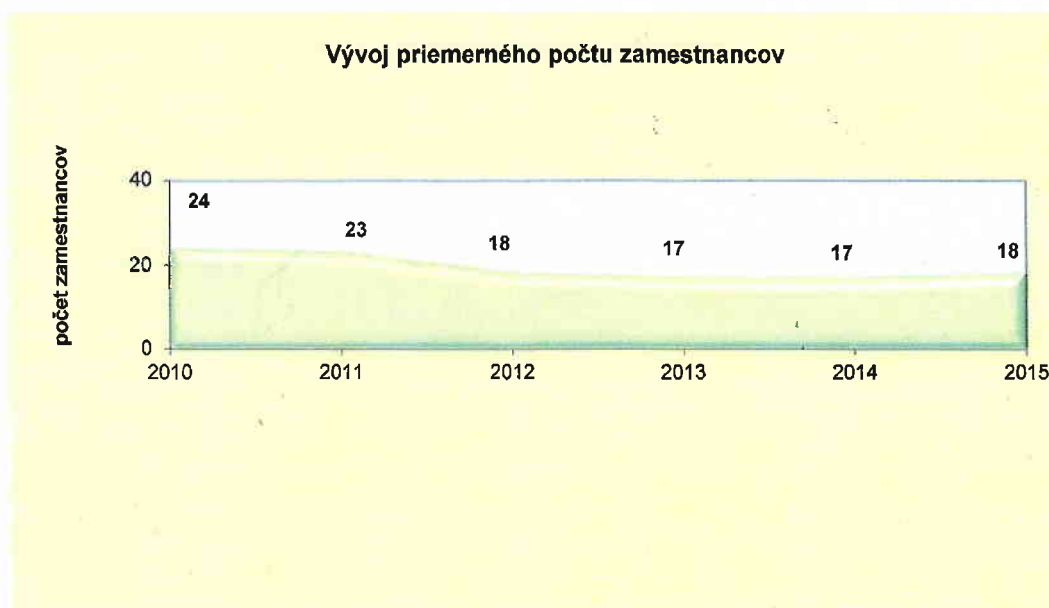
Vekovú štruktúru zamestnancov medzi 41-50 rokov a zamestnancov nad 50 rokov predstavujú 67%. Najmenšie zastúpenie má kategória zamestnancov do 30 rokov (6%).

V spoločnosti pracovalo v roku 2015 šesť ľudí s úplným stredným vzdelaním, neúplné stredné a nižšie vzdelanie malo ukončené 8 a vysokoškolské 4 zamestnanci.



17

Vývoj priemerného počtu zamestnancov mal od roku 2003 klesajúcu tendenciu, v roku 2011 priemerný počet klesol na 23 zamestnancov, v roku 2012 na 18 a v roku 2013 dokonca na 17 zamestnancov. Počet zamestnancov v roku 2015 sa v porovnaní s rokom 2014 zvýšil o jedného zamestnanca.



11. Prílohy

- A. Rozhodnutie ÚRSO, povolenie na podnikanie
- B. Certifikát kvality EN ISO 9001:2008
- C. Správa nezávislého audítora
- D. Správa audítora o overení Výročnej správy za rok 2015
- E. Súvaha
- F. Výkaz ziskov a strát
- G. Poznámky



ÚRAD PRE REGULACIU SIEŤOVÝCH ODVETVÍ
Bajkalská 27, P. O. BOX 12, 820 07 Bratislava

Číslo: 0134/2015/T-PE

ROZHODNUTIE

Úrad pre reguláciu sieťových odvetví, odbor právny, ako vecne príslušný správny orgán, podľa § 5 zákona č. 71/1967 Zb. o správnom konaní (správny poriadok), podľa § 9 ods. 1 písm. b) bod 2, § 9 ods. 1 písm. c) bod 1 a § 15 ods. 4 v spojení s § 13 ods. 1 písm. a) zákona č. 250/2012 Z. z. o regulácii v sieťových odvetviach a podľa § 8 zákona č. 657/2004 Z. z. o tepelnej energetike v znení neskorších predpisov vo veci žiadosti o zmenu v povolení evidovanú pod číslom: 483-2015-BA vykonal zmenu povolenia č. 2005T 0025 - 11. zmena zo dňa 13.02.2015 a vydáva

povolenie č. 2005T 0025 - 12. zmena
právnickej osobe

obchodné meno: **MeT Šaľa, spol. s r.o.**
IČO: 34 115 161 sídlo: Partizánska 20, 927 01 Šaľa

na predmet podnikania:

výroba tepla, rozvod tepla

Rozsah predmetu podnikania:

výroba tepla: celkový inštalovaný výkon 26,841 MW;
z toho plynné palivo 23,45 MW, obnoviteľné zdroje 3,391 MW
rozvod tepla: maximálny výkon pre dodávku tepla 48,79 MW

Miesto podnikania a technický popis tepelných zariadení: príloha č.1

Vymedzené územie: príloha č.2

Zodpovedný zástupca: Ing. Stanislava Zelenáková, Ulica Cankova záhrada 3172/8, 924 01 Galanta číslo: 657/2004/44-0410

Doba začatia výkonu podnikania: 01.07.2005

Doba platnosti povolenia do: 01.07.2025

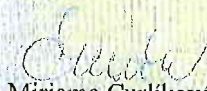
Povinnosti a technické podmienky vykonávania povolenej činnosti: Držiteľ povolenia je povinný dodržiavať všetky ustanovenia zákona č. 657/2004 Z. z. o tepelnej energetike v znení neskorších predpisov a zákona č. 250/2012 Z. z. o regulácii v sieťových odvetviach a všeobecne záväzné predpisy vydané na ich základe. Povolenie sa vzťahuje len na technické zariadenia, na ktoré držiteľ povolenia preukázal technické predpoklady na vykonávanie povolenej činnosti. Týmto rozhodnutím sa mení rozhodnutie o vydaní povolenia č. 2005T 0025 - 11. zmena vydané dňa 13.02.2015 Úradom pre reguláciu sieťových odvetví.

Odôvodnenie: Držiteľ povolenia požiadal dňa 22.05.2015 Úrad pre reguláciu sieťových odvetví podľa § 8 zákona č. 657/2004 Z. z. o tepelnej energetike v znení neskorších predpisov o vykonanie zmeny trvalého bydliska zodpovedného zástupcu v povolení č. 2005T 0025 - 11. zmena zo dňa 13.02.2015. Úrad pre reguláciu sieťových odvetví posúdil žiadosť ako odôvodnenú a rozhodol vykonať zmenu a vydať povolenie na podnikanie v tepelnej energetike tak, ako je uvedené vo výrokovej časti. Pretože účastníkovi konania bolo vyhovieť v plnom rozsahu, podrobnejšie odôvodnenie rozhodnutia podľa § 47 ods. 1 zákona č. 71/1967 Zb. o správnom konaní nie je potrebné.

Poučenie: Proti tomuto rozhodnutiu vydanému v prvom stupni môže účastník konania podľa § 18 ods. 1 zákona č. 250/2012 Z. z. o regulácii v sieťových odvetviach podať odvolanie v lehote 15 dní odo dňa oznámenia rozhodnutia na Úrad pre reguláciu sieťových odvetví, odbor právny, Bajkalská 27, 820 07 Bratislava. Rozhodnutie, ktoré po vyčerpaní riadnych opravných prostriedkov nadobudlo právoplatnosť, je preskúmateľné súdom.

Bratislava, vydané dňa 25. mája 2015




JUDr. Mária Curliková
vymenovaná na zastupovanie
riaditeľky odboru

Príloha č. 1 k povoleniu č. 2005T 0025 - 12. zmena

Miesto podnikania a technický popis zariadení na výrobu tepla

p.č.	Názov a adresa zariadenia	Palivo	Inštalovaný výkon [MW]	Ročná výroba [MWh]
1	CZT CK31, Kvetná ul., Šaľa	ZP	13,700	25 185
2	CZT CK34, Komenského ul., Šaľa	ZP	9,750	16 288
3	Vrt geotermálnej vody, Horná ul., p. č. 2508/7, Šaľa	OEZ	3,391	6 602

Inštalovaný výkon spolu: 33,841 MW

Ročná výroba spolu: 48 075 MWh

Miesto podnikania a technický popis zariadení na rozvod tepla

p.č.	Názov a adresa zariadenia	Médium	Tlak [MPa]	Dĺžka [km]	Prepravný výkon [MW]
1	DOS č.7, Bottova 1021/6-16, Šaľa	TV	0,8		0,520
2	DOS č.8, ZŠ J. Murgaša, Horná, Šaľa	TV	0,8		0,550
3	DOS č.9, Nešporova 1007/1-13, Šaľa	TV	0,8		0,700
4	DOS č.10, SNP 956/2-14, Šaľa	TV	0,8		0,550
5	DOS č.11, Horná 916/8-20, Šaľa	TV	0,8		0,700
6	DOS č.12, Vajanského 1023/9-15, Šaľa	TV	0,8		0,280
7	DOS č.13, Vajanského 1022/1-7, Šaľa	TV	0,8		0,280
8	DOS č.14, DD Nádej, Nešporova, Šaľa	TV	0,8		0,060
9	DOS č.15, MŠ Nešporova, Šaľa	TV	0,8		0,120
10	DOS č.16, Okružná 1027/3-9, Šaľa	TV	0,8		0,420
11	DOS č.17, Partizánska 1029/10-16, Šaľa	TV	0,8		0,500
12	DOS č.18, Partizánska 1029/2-8, Šaľa	TV	0,8		0,500
13	DOS č.19, Okružná 1024/2-12, Šaľa	TV	0,8		0,420
14	DOS č.20, Okružná 1025/14-28, Šaľa	TV	0,8		0,620
15	DOS č.21, DSSPD Okružná, Šaľa	TV	0,8		0,200
16	DOS č.22, MŠ Okružná, Šaľa	TV	0,8		0,150
17	DOS č.23, MBP kancel., Partizánska, Šaľa	TV	0,8		0,150
18	DOS č.24, MBP dielne, Partizánska, Šaľa	TV	0,8		0,250
19	DOS č.25, 8. Mája 908/15,17, Šaľa	TV	0,8		0,240
20	DOS č.29, M. M. Hodžu 901/2-6, Šaľa	TV	0,8		0,240
21	DOS č.30, M. M. Hodžu 902/8-12, Šaľa	TV	0,8		0,240
22	DOS č.31, M. M. Hodžu 902/14-16, Šaľa	TV	0,8		0,240
23	DOS č.33, 1. Mája 900/1,3, Šaľa	TV	0,8		0,240
24	DOS č.34, Hurbanova 912/2-6, Šaľa	TV	0,8		0,330
25	DOS č.35, Hurbanova 911/8,10, Šaľa	TV	0,8		0,240
26	DOS č.36, Hurbanova 911/12,14, Šaľa	TV	0,8		0,240
27	DOS č.37, Hurbanova 910/16,18, Šaľa	TV	0,8		0,240
28	DOS č.38, 8. Mája 909/19, Šaľa	TV	0,8		0,240
29	DOS č.39, Pázmáňa 914/7, Šaľa	TV	0,8		0,420
30	DOS č.40, MŠ 8. Mája, Šaľa	TV	0,8		0,150
31	DOS č.42, Kolkáreň, Šaľa	TV	0,8		0,060
32	DOS č.43, Dom kultúry, SNP, Šaľa	TV	0,8		0,450
33	DOS č.44, Dolná 522/10, Šaľa	TV	0,8		0,280

34	DOS č.46, Dolná 520/6, Šaľa	TV	0,8	0,280
35	DOS č.48, P. J. Šafárika 377/7-11, Šaľa	TV	0,8	0,420
36	DOS č.49, P. J. Šafárika 378/13-17, Šaľa	TV	0,8	0,420
37	DOS č.50, P. J. Šafárika 379/19-23, Šaľa	TV	0,8	0,420
38	DOS č.51, B. Němcovej 382/8-12, Šaľa	TV	0,8	0,240
39	DOS č.52, B. Němcovej 381/2-6, Šaľa	TV	0,8	0,240
40	DOS č.53, Pallárika 397/2-6, Šaľa	TV	0,8	0,240
41	DOS č.54, Pallárika 398/8-12, Šaľa	TV	0,8	0,240
42	DOS č.55, Pallárika 399/14-18, Šaľa	TV	0,8	0,240
43	DOS č.56, Orechová 402/9-15, Šaľa	TV	0,8	0,330
44	DOS č.57, MŠ Družstevná, Šaľa	TV	0,8	0,240
45	DOS č.58, Budova Pallárika 396/3, Šaľa	TV	0,8	0,200
46	DOS č.59, V. Šrobára 572/9,1, Šaľa	TV	0,8	0,240
47	DOS č.60, V. Šrobára 573/5,7, Šaľa	TV	0,8	0,240
48	DOS č.61, V. Šrobára 570/2-6, Šaľa	TV	0,8	0,420
49	DOS č.62, V. Šrobára 571/8-12, Šaľa	TV	0,8	0,420
50	DOS č.63, Letná 569/1-3, Šaľa	TV	0,8	0,420
51	DOS č.64, Letná 567/2-4, Šaľa	TV	0,8	0,240
52	DOS č.65, Letná 568/6-10, Šaľa	TV	0,8	0,240
53	DOS č.66, Jazerná 584/22-26, Šaľa	TV	0,8	0,420
54	DOS č.67, Jazerná 585/28-32, Šaľa	TV	0,8	0,420
55	DOS č.68, Nezábudkova 565/2-6, Šaľa	TV	0,8	0,420
56	DOS č.69, Vlčanská 564/1,3, Šaľa	TV	0,8	0,240
57	DOS č.70, Vlčanská 563/5-9, Šaľa	TV	0,8	0,240
58	DOS č.71, Vlčanská 559/17-21, Šaľa	TV	0,8	0,240
59	DOS č.72, Hlavná 105, Šaľa	TV	0,8	0,310
60	DOS č.73, Hlavná 104, Šaľa	TV	0,8	0,310
61	DOS č.74, Knížnica, Hlavná, Šaľa	TV	0,8	0,060
62	DOS č.75, Duslo a.s., Jarmočná, Šaľa	TV	0,8	0,100
63	DOS č.76, Telocvičňa, Krátka, Šaľa	TV	0,8	0,060
64	DOS č.77, Základná škola, Krátka, Šaľa	TV	0,8	0,450
65	DOS č.78, MŠ, P. J. Šafárika, Šaľa	TV	0,8	0,200
66	DOS č.79, Vlčanská 556/2, Šaľa	TV	0,8	0,240
67	DOS č.80, Vlčanská 557/4, Šaľa	TV	0,8	0,240
68	DOS č.81, Vlčanská 558/6, Šaľa	TV	0,8	0,240
69	DOS č.84, Novomestského 772/6, Šaľa	TV	0,8	0,370
70	DOS č.85, Novomestského 771/8, 10, Šaľa	TV	0,8	0,240
71	DOS č.86, Novomestského 769/16, 18, Šaľa	TV	0,8	0,310
72	DOS č.87, Novomestského 769/20, 22, Šaľa	TV	0,8	0,310
73	DOS č.88, Novomestského 767/24-28, Šaľa	TV	0,8	0,280
74	DOS č.89, Novomestského 765/9, Šaľa	TV	0,8	0,370
75	DOS č.90, Kráľovská 828/2, Šaľa	TV	0,8	0,370
76	DOS č.91, Kráľovská 829/4, Šaľa	TV	0,8	0,370
77	DOS č.92, Fr. Kráľa 1861/2, Šaľa	TV	0,8	0,310
78	DOS č.93, Fr. Kráľa 1862/4, Šaľa	TV	0,8	0,310
79	DOS č.94, Fr. Kráľa 1863/6, Šaľa	TV	0,8	0,310
80	DOS č.95, Fr. Kráľa 1866/1, Šaľa	TV	0,8	0,150
81	DOS č.96, Fr. Kráľa 1866/3, Šaľa	TV	0,8	0,240
82	DOS č.97, Hollého 1847/32-36, Šaľa	TV	0,8	0,470
83	DOS č.98, Cintorínska 1938/2-8, Šaľa	TV	0,8	0,420

84	DOS č.99, Slnecná 1939/4-8, Šaľa	TV	0,8		0,420
85	DOS č.100, COV, Veča Hollého, Šaľa	TV	0,8		0,500
86	DOS č.101, Materská škola, Hollého, Šaľa	TV	0,8		0,300
87	DOS č.102, Základná škola, Hollého, Šaľa	TV	0,8		0,550
88	DOS č.103, Lúčna 1855/1-3, Šaľa	TV	0,8		0,420
89	DOS č.104, Lúčna 1856/7-11, Šaľa	TV	0,8		0,310
90	DOS č.105, Cintorínska 1857/1-3, Šaľa	TV	0,8		0,370
91	DOS č.106, Cintorínska 1858/7-11, Šaľa	TV	0,8		0,280
92	DOS č.107, Cintorínska 1859/13-17, Šaľa	TV	0,8		0,240
93	DOS č.108, E. Svobodu 1860/2-6, Šaľa	TV	0,8		0,280
94	DOS č.109, Hollého 1842/2-6, Šaľa	TV	0,8		0,370
95	DOS č.110, E. Svobodu 1937/8-14, Šaľa	TV	0,8		0,420
96	DOS č.111, Hollého 1843/8-12, Šaľa	TV	0,8		0,370
97	DOS č.112, Hollého 1844/14-18, Šaľa	TV	0,8		0,420
98	DOS č.113, Hollého 1845/20-24, Šaľa	TV	0,8		0,370
99	DOS č.114, Hollého 1846/26-30, Šaľa	TV	0,8		0,420
100	DOS č.115, Hollého 1925/1-7, Šaľa	TV	0,8		0,440
101	DOS č.116, Nitrianska 1933/16-22, Šaľa	TV	0,8		0,420
102	DOS č.117, Nitrianska 1934/8,14, Šaľa	TV	0,8		0,420
103	DOS č.118, E. Svobodu 1935/1-7, Šaľa	TV	0,8		0,420
104	DOS č.119, Narcisová 1945/2-8, Šaľa	TV	0,8		0,420
105	DOS č.120, Narcisová 1946/1-7, Šaľa	TV	0,8		0,420
106	DOS č.121, Narcisová 1947/9-15, Šaľa	TV	0,8		0,420
107	DOS č.122, Narcisová 1944/10-16, Šaľa	TV	0,8		0,420
108	DOS č.123, Narcisová 1943/18-24, Šaľa	TV	0,8		0,420
109	DOS č.124, E. Svobodu 1936/9-15, Šaľa	TV	0,8		0,420
110	DOS č.125, Narcisová 1942/26-32, Šaľa	TV	0,8		0,420
111	DOS č.126, Narcisová 1948/17-21, Šaľa	TV	0,8		0,500
112	DOS č.127, Slnecná 1941/1-7, Šaľa	TV	0,8		0,470
113	DOS č.128, Slnecná 1940/10-16, Šaľa	TV	0,8		0,420
114	DOS č.129, Hlavná 2112/93-97, Šaľa	TV	0,8		0,330
115	DOS č.130, MsÚ, Novomestského, Šaľa	TV	0,8		0,060
116	OST č.131, Dom kultúry - Klimatiz., Šaľa	TV	0,8		0,200
117	OST č.132, TH 31+Doprava, Kvetná, Šaľa	TV	0,8		0,400
118	DOS č.133, 4BJ, Hlboká 7, Šaľa	TV	0,8		0,120
119	DOS č.134, 4BJ, Hlboká 5, Šaľa	TV	0,8		0,120
120	DOS č.135, 6BJ, Hlboká 1, Šaľa	TV	0,8		0,140
121	DOS č.136, Športová hala, Šaľa	TV	0,8		0,816
122	OST č.138, Menert, Hlboká, Šaľa	TV	0,8		0,200
123	DOS č.139, Euro-Autosklo, Hlavná 31, Šaľa	TV	0,8		0,140
124	DOS č.140, Gasparovics GaG, Šaľa	TV	1,6		0,150
125	OST č.146, VS-V4, Rímska, Šaľa	TV	0,8		0,420
126	OST č.147, TH34, Komenského, Šaľa	TV	0,8		0,300
127	PR z CZT CK 31, Kvetná ul., Šaľa	TV	0,8	9,132	22,400
128	PR z CZT CK 34, Komenského ul., Šaľa	TV	0,8	3,210	9,750
129	PR vrt geotermálnej vody, Horná ul., p. č. 2508/7, Šaľa	TV	0,6	0,111	3,391
130	Odvodné potrubie geotermálnej vody, Horná ul., p. č. 2508/7, Šaľa	TV	0,6	0,845	

Ročná dodávka tepla spolu: 34 825 MWh

Počet odberných miest: 130

Celková dĺžka rozvodov: 13,298 km

CERTIFIKÁT

Certifikačný orgán ELBACERT, akciová spoločnosť
týmto potvrdzuje, že

➤ **MeT Šaľa, spol. s r.o.**
Partizánska 20
927 01 Šaľa

má zavedený a udržiavaný systém manažérstva kvality
v súlade s požiadavkami normy

➤➤ **EN ISO 9001:2008**

pre oblasti:

Výroba a rozvod tepla.

Certifikát sa udeľuje na základe auditu protokol č.: PCA/22/2014.

Certifikát č.: 201432

Miesto a dátum vydania: 30.04.2014, Kremnica

Platnosť certifikátu do: 29.04.2017



Marek Krajčov
Ing. Marek Krajčov
riaditeľ certifikačného orgánu

SPRÁVA NEZÁVISLÉHO AUDÍTORA

spoločníkom spoločnosti MeT Šaľa, spol. s r. o. Partizánska 20 , 927 01 Šaľa

Uskutočnila som audit priloženej účtovnej závierky spoločnosti MeT Šaľa, spol. s r. o. („spoločnosť“), ktorá obsahuje súvahu k 31. decembru 2015, výkaz ziskov a strát za rok končiaci sa k uvedenému dátumu, a poznámky, ktoré obsahujú súhrn významných účtovných zásad a účtovných metód a ďalšie vysvetľujúce informácie.

Zodpovednosť štatutárneho orgánu za účtovnú závierku

Štatutárny orgán spoločnosti je zodpovedný za zostavenie tejto účtovnej závierky, ktorá poskytuje pravdivý a verný obraz v súlade so zákonom o účtovníctve č. 431/2002 Z.z. v znení neskorších predpisov (ďalej len „zákon o účtovníctve“), a za interné kontroly, ktoré štatutárny orgán považuje za potrebné pre zostavenie účtovnej závierky, ktorá neobsahuje významné nesprávnosti, či už v dôsledku podvodu alebo chyby.

Zodpovednosť audítora

Mojou zodpovednosťou je vyjadriť názor na túto účtovnú závierku na základe môjho auditu. Audit som uskutočnila v súlade s Medzinárodnými audítorskými štandardmi. Podľa týchto štandardov mám dodržiavať etické požiadavky, napláňovať a vykonať audit tak, aby som získala primerané uistenie, že účtovná závierka neobsahuje významné nesprávnosti.

Súčasťou auditu je uskutočnenie postupov na získanie audítorských dôkazov o sumách a údajoch vykázaných v účtovnej závierke. Zvolené postupy závisia od úsudku audítora, vrátane posúdenia rizík významnej nesprávnosti v účtovnej závierke, či už v dôsledku podvodu alebo chyby. Pri posudzovaní tohto rizika audítor berie do úvahy interné kontroly relevantné pre zostavenie účtovnej závierky účtovnej jednotky, ktorá poskytuje pravdivý a verný obraz, aby mohol vypracovať audítorské postupy vhodné za daných okolností, nie však na účely vyjadrenia názoru na účinnosť interných kontrol účtovnej jednotky. Audit ďalej zahŕňa zhodnotenie vhodnosti použitých účtovných zásad a účtovných metód a primeranosti účtovných odhadov uskutočnených štatutárnym orgánom spoločnosti, ako aj vyhodnotenie prezentácie účtovnej závierky.

Som presvedčená, že audítorské dôkazy, ktoré som získala, poskytujú dostatočný a vhodný základ pre môj názor.


Názor

Podľa môjho názoru, účtovná závierka poskytuje pravdivý a verný obraz finančnej situácie spoločnosti MeT Šaľa, spol. s r. o. k 31. decembru 2015 a výsledku jej hospodárenia za rok končiaci sa k uvedenému dátumu v súlade so zákonom o účtovníctve.

Trnava, 31. 03. 2016

PROMT AUDIT, spol. s r. o.
Trstínska cesta 9
917 01 Trnava
Licencia SKAU č. 244




Ing. Mária Habartová
Zodpovedný audítor
Licencia SKAU 695

**Dodatok správy audítora
o overení súladu
Výročnej správy s účtovnou závierkou
v zmysle zákona č. 540/2007 Z. z. § 23 odsek 5**

spoločníkom spoločnosti MeT Šaľa, spol. s r. o.

I. Overila som účtovnú závierku spoločnosti MeT Šaľa, spol. s r. o. k 31. decembru 2015, ku ktorej som dňa 31. marca 2016 vydala správu nezávislého audítora a v ktorej som vyjadrila svoj názor v nasledujúcom znení:

Názor

Podľa môjho názoru, účtovná závierka poskytuje pravdivý a verný obraz finančnej situácie spoločnosti MeT Šaľa, spol. s r. o. k 31. decembru 2015 a výsledku jej hospodárenia za rok končiaci sa k uvedenému dátumu v súlade so zákonom o účtovníctve.

II. Overila som taktiež súlad výročnej správy s vyššie uvedenou účtovnou závierkou.

Za správnosť zostavenia výročnej správy je zodpovedný štatutárny orgán spoločnosti. Mojou úlohou je overiť súlad výročnej správy s účtovnou závierkou a na základe tohto vydať dodatok správy audítora o súlade výročnej správy s účtovnou závierkou

Overenie som uskutočnila v súlade s Medzinárodnými audítorskými štandardami. Tieto štandardy požadujú, aby audítor naplánoval a vykonal overenie tak, aby získal primerané uistenie, že informácie uvedené vo výročnej správe, ktoré sú predmetom zobrazenia v účtovnej závierke, sú vo všetkých významných súvislostiach v súlade s príslušnou účtovnou závierkou.

Informácie uvedené vo výročnej správe som posúdila s informáciami v účtovnej závierke k 31. decembru 2015. Iné údaje a informácie, ako účtovné informácie získané z účtovnej závierky a účtovných kníh som neoverovala. Som presvedčená, že vykonané overovanie poskytuje dostatočný a vhodný základ pre môj názor.

Podľa môjho názoru účtovné informácie uvedené vo výročnej správe spoločnosti MeT Šaľa, spol. s r. o. sú v súlade s účtovnou závierkou k 31. decembru 2015.

V Trnave dňa 19. augusta 2016

PROMT AUDIT, s. r. o.,
Trstínska cesta 9
917 01 Trnava
Licencia SKAU 244



Ing. Mária Habartová
Zodpovedný audítor
Licencia SKAU 695

Súvaha v plnom rozsahu
Účtovný rok: 2015, obdobie od: 1. 1. 2015 do: 31. 12. 2015

č.r.	Označenie	Popis	Brutto	Korekcia	Netto	Min.obdobie
001		SPOLU MAJETOK	7 743 413,00	3 804 375,00	3 939 038,00	4 391 097,00
002	A.	Neobažný majetok	6 936 087,00	3 804 375,00	3 131 692,00	3 591 837,00
003	A.I.	Dlhodobý nehmotný majetok	17 674,00	17 673,00	1,00	0,00
004	A.I.1.	Aktivované náklady na vývoj	0,00	0,00	0,00	0,00
005	A.I.2.	Softvér	10 205,00	10 205,00	0,00	0,00
006	A.I.3.	Oceniteľné práva	0,00	0,00	0,00	0,00
007	A.I.4.	Goodwill	0,00	0,00	0,00	0,00
008	A.I.5.	Ostatný dlhodobý nehmotný majetok	7 469,00	7 468,00	1,00	0,00
009	A.I.6.	Obstarávaný dlhodobý nehmotný majetok	0,00	0,00	0,00	0,00
010	A.I.7.	Poskytnuté preddavky na dlhodobý nehmotný majetok	0,00	0,00	0,00	0,00
011	A.II.	Dlhodobý hmotný majetok súčet	6 918 393,00	3 786 702,00	3 131 691,00	3 591 837,00
012	A.II.1.	Pozemky	168 497,00	0,00	168 497,00	168 497,00
013	A.II.2.	Stavby	3 023 822,00	1 194 164,00	1 829 658,00	1 979 061,00
014	A.II.3.	Samostatné hnutelné veci a súbory hnutelných vecí	3 545 503,00	2 592 538,00	952 965,00	1 272 288,00
015	A.II.4.	Pestovateľské celky trvalých porastov	0,00	0,00	0,00	0,00
016	A.II.5.	Základné stádo a ťažné zvieratá	0,00	0,00	0,00	0,00
017	A.II.6.	Ostatný dlhodobý hmotný majetok	0,00	0,00	0,00	0,00
018	A.II.7.	Obstarávaný dlhodobý hmotný majetok	180 571,00	0,00	180 571,00	171 991,00
019	A.II.8.	Poskytnuté preddavky na dlhodobý hmotný majetok	0,00	0,00	0,00	0,00
020	A.II.9.	Opravná položka k nadobudnutému majetku	0,00	0,00	0,00	0,00
021	A.III.	Dlhodobý finančný majetok	0,00	0,00	0,00	0,00
022	A.III.1.	Podielové cenné papiere a podiely v prepojených účtovných jedi	0,00	0,00	0,00	0,00
023	A.III.2.	Podielové cenné papiere a podiely s podielovou účasťou okrem	0,00	0,00	0,00	0,00
024	A.III.3.	Ostatné realizovateľné cenné papiere a podiely	0,00	0,00	0,00	0,00
025	A.III.4.	Pôžičky prepojeným účtovným jednotkám	0,00	0,00	0,00	0,00
026	A.III.5.	Pôžičky v rámci podielovej účasti okrem prepojeným účtovným j	0,00	0,00	0,00	0,00
027	A.III.6.	Ostatné pôžičky	0,00	0,00	0,00	0,00
028	A.III.7.	Dlhové cenné papiere a ostatný dlhodobý finančný majetok	0,00	0,00	0,00	0,00
029	A.III.8.	Pôžičky a ostatný dlhodobý finančný majetok so zostatkovou do	0,00	0,00	0,00	0,00
030	A.III.9.	Účty v bankách s dobou viazanosti dlhšou ako jeden rok	0,00	0,00	0,00	0,00
031	A.III.10.	Obstarávaný dlhodobý finančný majetok	0,00	0,00	0,00	0,00
032	A.III.11.	Poskytnuté preddavky na dlhodobý finančný majetok	0,00	0,00	0,00	0,00
033	B.	Obežný majetok	770 925,00	0,00	770 925,00	774 612,00
034	B.I.	Zásoby	103,00	0,00	103,00	106,00
035	B.I.1.	Materiál	103,00	0,00	103,00	106,00
036	B.I.2.	Nedokončená výroba a polotovary vlastnej výroby	0,00	0,00	0,00	0,00
037	B.I.3.	Výrobky	0,00	0,00	0,00	0,00
038	B.I.4.	Zvleratá	0,00	0,00	0,00	0,00
039	B.I.5.	Tovar	0,00	0,00	0,00	0,00
040	B.I.6.	Poskytnuté preddavky na zásoby	0,00	0,00	0,00	0,00
041	B.II.	Dlhodobé pohľadávky	0,00	0,00	0,00	0,00
042	B.II.1.	Pohľadávky z obchodného styku	0,00	0,00	0,00	0,00
043	B.II.1.a.	Pohľadávky z obchodného styku voči prepojeným účtovným jedi	0,00	0,00	0,00	0,00
044	B.II.1.b.	Pohľadávky z obchodného styku v rámci podielovej účasti okrem	0,00	0,00	0,00	0,00
045	B.II.1.c.	Ostatné pohľadávky z obchodného styku	0,00	0,00	0,00	0,00
046	B.II.2.	Čistá hodnota zákazky	0,00	0,00	0,00	0,00
047	B.II.3.	Ostatné pohľadávky voči prepojeným účtovným jednotkám	0,00	0,00	0,00	0,00
048	B.II.4.	Ostatné pohľadávky v rámci podielovej účasti okrem pohľadávok	0,00	0,00	0,00	0,00
049	B.II.5.	Pohľadávky voči spoločníkom, členom a združeniu	0,00	0,00	0,00	0,00
050	B.II.6.	Pohľadávky z derivátových operácií	0,00	0,00	0,00	0,00
051	B.II.7.	Iné pohľadávky	0,00	0,00	0,00	0,00
052	B.II.8.	Odlžovaná daňová pohľadávka	0,00	0,00	0,00	0,00
053	B.III.	Krátkodobé pohľadávky	384 833,00	0,00	384 833,00	367 866,00
054	B.III.1.	Pohľadávky z obchodného styku	369 777,00	0,00	369 777,00	367 243,00
055	B.III.1.a.	Pohľadávky z obchodného styku voči prepojeným účtovným jedi	20 796,00	0,00	20 796,00	0,00
056	B.III.1.b.	Pohľadávky z obchodného styku v rámci podielovej účasti okrem	0,00	0,00	0,00	0,00
057	B.III.1.c.	Ostatné pohľadávky z obchodného styku	348 981,00	0,00	348 981,00	367 243,00
058	B.III.2.	Čistá hodnota zákazky	0,00	0,00	0,00	0,00
059	B.III.3.	Ostatné pohľadávky voči prepojeným účtovným jednotkám	0,00	0,00	0,00	0,00
060	B.III.4.	Ostatné pohľadávky v rámci podielovej účasti okrem pohľadávok	0,00	0,00	0,00	0,00
061	B.III.5.	Pohľadávky voči spoločníkom, členom a združeniu	0,00	0,00	0,00	0,00
062	B.III.6.	Sociálne poistenie	0,00	0,00	0,00	0,00
063	B.III.7.	Daňové pohľadávky a dotácie	11 954,00	0,00	11 954,00	0,00
064	B.III.8.	Pohľadávky z derivátových operácií	0,00	0,00	0,00	0,00
065	B.III.9.	Iné pohľadávky	3 102,00	0,00	3 102,00	623,00
066	B.IV.	Krátkodobý finančný majetok	23 150,00	0,00	23 150,00	13 778,00
067	B.IV.1.	Krátkodobý finančný majetok v prepojených účtovných jednotk	0,00	0,00	0,00	0,00
068	B.IV.2.	Krátkodobý finančný majetok bez krátkodobého finančného maj	0,00	0,00	23 150,00	13 778,00
069	B.IV.3.	Vlastné akcie a vlastné obchodné podiely	0,00	0,00	0,00	0,00
070	B.IV.4.	Obstarávaný krátkodobý finančný majetok	0,00	0,00	0,00	0,00
071	B.V.	Finančné účty	362 839,00	0,00	362 839,00	392 864,00
072	B.V.1.	Peniaze	4 110,00	0,00	4 110,00	4 188,00
073	B.V.2.	Účty v bankách	358 729,00	0,00	358 729,00	388 676,00

Súvaha v plnom rozsahu
Účtovný rok: 2015, obdobie od: 1. 1. 2015 do: 31. 12. 2015

č.r.	Označenie	Popis	Brutto	Korekcia	Netto	Min.obdobie
074	C.	Časové rozlíšenie súčet	36 421,00	0,00	36 421,00	24 648,00
075	C.1.	Náklady budúcich období dlhodobé	74,00	0,00	74,00	119,00
076	C.2.	Náklady budúcich období krátkodobé	2 390,00	0,00	2 390,00	1 739,00
077	C.3.	Príjmy budúcich období dlhodobé	0,00	0,00	0,00	0,00
078	C.4.	Príjmy budúcich období krátkodobé	33 957,00	0,00	33 957,00	22 790,00
079		SPOLU VLASTNÉ IMANIE A ZÁVÄZKY			3 939 038,00	4 391 097,00
080	A.	Vlastné imanie			2 451 043,00	2 525 078,00
081	A.I.	Základné imanie			1 466 877,00	1 466 877,00
082	A.I.1.	Základné imanie			1 466 877,00	1 466 877,00
083	A.I.2.	Zmena základného imania			0,00	0,00
084	A.I.3.	Pohľadávky za upísané vlastné imanie			0,00	0,00
085	A.II.	Emisné ážio			0,00	0,00
086	A.III.	Ostatné kapitálové fondy			611 261,00	611 261,00
087	A.IV.	Zákonné rezervné fondy			14 111,00	14 016,00
088	A.IV.1.	Zákonný rezervný fond a nedeliteľný fond			14 111,00	14 016,00
089	A.IV.2.	Rezervný fond na vlastné akcie a vlastné podiely			0,00	0,00
090	A.V.	Ostatné fondy zo zisku			217 065,00	217 065,00
091	A.V.1.	Štatutárne fondy			0,00	0,00
092	A.V.2.	Ostatné fondy			217 065,00	217 065,00
093	A.VI.	Oceňovacie rozdiely z precenenia			0,00	0,00
094	A.VI.1.	Oceňovacie rozdiely z precenenia majetku a záväzkov			0,00	0,00
095	A.VI.2.	Oceňovacie rozdiely z kapitálových účastí			0,00	0,00
096	A.VI.3.	Oceňovacie rozdiely z precenenia pri zlúčení, splynutí a rozdelení			0,00	0,00
097	A.VII.	Výsledok hospodárenia minulých rokov			215 764,00	213 957,00
098	A.VII.1.	Nerozdelený zisk minulých rokov			215 764,00	213 957,00
099	A.VII.2.	Neuhradená strata minulých rokov			0,00	0,00
100	A.VIII.	Výsledok hospodárenia za účtovné obdobie po zdanení			-74 035,00	1 902,00
101	B.	Záväzky			1 296 983,00	1 639 883,00
102	B.I.	Dlhodobé záväzky			89 551,00	84 026,00
103	B.I.1.	Dlhodobé záväzky z obchodného styku			0,00	0,00
104	B.I.1.a.	Záväzky z obchodného styku voči prepojeným účtovným jednotkám			0,00	0,00
105	B.I.1.b.	Záväzky z obchodného styku v rámci podielovej účasti okrem zé			0,00	0,00
106	B.I.1.c.	Ostatné záväzky z obchodného styku			0,00	0,00
107	B.I.2.	Čistá hodnota zákazky			0,00	0,00
108	B.I.3.	Ostatné záväzky voči prepojeným účtovným jednotkám			0,00	0,00
109	B.I.4.	Ostatné záväzky v rámci podielovej účasti okrem záväzkov voči			0,00	0,00
110	B.I.5.	Ostatné dlhodobé záväzky			0,00	2 500,00
111	B.I.6.	Dlhodobé prijaté preddavky			0,00	0,00
112	B.I.7.	Dlhodobé zmenky na úhradu			0,00	0,00
113	B.I.8.	Vydané dlhopisy			0,00	0,00
114	B.I.9.	Záväzky zo sociálneho fondu			545,00	427,00
115	B.I.10.	Iné dlhodobé záväzky			0,00	0,00
116	B.I.11.	Dlhodobé záväzky z derivátových operácií			0,00	0,00
117	B.I.12.	Odlžený daňový záväzok			89 006,00	81 099,00
118	B.II.	Dlhodobé rezervy			0,00	0,00
119	B.II.1.	Zákonné rezervy			0,00	0,00
120	B.II.2.	Ostatné rezervy			0,00	0,00
121	B.III.	Dlhodobé bankové úvery			963 032,00	958 574,00
122	B.IV.	Krátkodobé záväzky			112 918,00	136 350,00
123	B.IV.1.	Záväzky z obchodného styku			72 693,00	92 323,00
124	B.IV.1.a.	Záväzky z obchodného styku voči prepojeným účtovným jednotkám			0,00	0,00
125	B.IV.1.b.	Záväzky z obchodného styku v rámci podielovej účasti okrem zé			0,00	0,00
126	B.IV.1.c.	Ostatné záväzky z obchodného styku			72 693,00	92 323,00
127	B.IV.2.	Čistá hodnota zákazky			0,00	0,00
128	B.IV.3.	Ostatné záväzky voči prepojeným účtovným jednotkám			0,00	0,00
129	B.IV.4.	Ostatné záväzky v rámci podielovej účasti okrem záväzkov voči			0,00	0,00
130	B.IV.5.	Záväzky voči spoločníkom a združeniu			0,00	0,00
131	B.IV.6.	Záväzky voči zamestnancom			12 265,00	10 780,00
132	B.IV.7.	Záväzky zo sociálneho poistenia			9 268,00	7 770,00
133	B.IV.8.	Daňové záväzky a dotácie			15 776,00	21 925,00
134	B.IV.9.	Záväzky z derivátových operácií			0,00	0,00
135	B.IV.10.	Iné záväzky			2 916,00	3 552,00
136	B.V.	Krátkodobé rezervy			21 421,00	35 037,00
137	B.V.1.	Zákonné rezervy			5 096,00	19 189,00
138	B.V.2.	Ostatné rezervy			16 325,00	15 848,00
139	B.VI.	Bežné bankové úvery			110 061,00	425 896,00
140	B.VII.	Krátkodobé finančné výpomoci			0,00	0,00
141	C.	Časové rozlíšenie			191 012,00	226 136,00
142	C.1.	Výdavky budúcich období dlhodobé			0,00	0,00
143	C.2.	Výdavky budúcich období krátkodobé			41 711,00	60 862,00
144	C.3.	Výnosy budúcich období dlhodobé			98 854,00	132 198,00
145	C.4.	Výnosy budúcich období krátkodobé			50 447,00	33 076,00

Výkaz ziskov a strát v plnom rozsahu
Účtovný rok: 2015, obdobie od: 1. 1. 2015 do: 31. 12. 2015

č.r.	Označenie	Popis	Brutto	Korekcia	Netto	Min.obdobie
001	*	Cistý obrat			2 507 554,00	2 606 614,00
002	**	Výnosy z hospodárskej činnosti spolu			2 505 541,00	2 510 152,00
003	I.	Tržby z predaja toveru			0,00	0,00
004	II.	Tržby z predaja vlastných výrobkov			0,00	0,00
005	III.	Tržby z predaja služieb			2 463 186,00	2 334 547,00
006	IV.	Zmeny stavu vnútroorganizačných zásob			0,00	0,00
007	V.	Aktivácia			0,00	0,00
008	VI.	Tržby z predaja dlhodobého nehmotného majetku, dlhodobého hmotného			666,00	0,00
009	VII.	Ostatné výnosy z hospodárskej činnosti			41 689,00	175 605,00
010	**	Náklady na hospodársku činnosť spolu			2 508 745,00	2 410 652,00
011	A.	Náklady vynaložené na obstaranie predaného tovaru			0,00	0,00
012	B.	Spotreba materiálu, energie a ostatných neskladovateľných dod			1 326 745,00	1 258 794,00
013	C.	Opravné položky k zásobám			0,00	0,00
014	D.	Služby			329 762,00	299 839,00
015	E.	Osobné náklady			293 329,00	270 738,00
016	E.1.	Mzdové náklady			201 009,00	192 556,00
017	E.2.	Odmeny členom orgánov spoločnosti a družstva			810,00	288,00
018	E.3.	Náklady na sociálne poistenie			69 777,00	67 897,00
019	E.4.	Sociálne náklady			11 733,00	9 997,00
020	F.	Dane a poplatky			6 741,00	7 022,00
021	G.	Odpisy a opravné položky k dlhodobému nehmotnému majetku			549 521,00	553 844,00
022	G.1.	Odpisy dlhodobého nehmotného majetku a dlhodobého hmotného			549 521,00	553 844,00
023	G.2.	Opravné položky k dlhodobému nehmotnému majetku a dlhodobému			0,00	0,00
024	H.	Zostatková cena predaného dlhodobého majetku a predaného hmotného			0,00	0,00
025	I.	Opravné položky k pohľadávkam			0,00	0,00
026	J.	Ostatné náklady na hospodársku činnosť			12 647,00	20 415,00
027	***	Výsledok hospodárenia z hospodárskej činnosti			-3 204,00	99 500,00
028	*	Pridaná hodnota			808 679,00	775 914,00
029	**	Výnosy z finančnej činnosti spolu			2 013,00	96 462,00
030	VIII.	Tržby z predaja cenných papierov a podielov			0,00	94 177,00
031	IX.	Výnosy z dlhodobého finančného majetku			0,00	0,00
032	IX.1.	Výnosy z cenných papierov a podielov od prepojených účtovných			0,00	0,00
033	IX.2.	Výnosy z cenných papierov a podielov v podielovej účasti okrem			0,00	0,00
034	IX.3.	Ostatné výnosy z cenných papierov a podielov			0,00	0,00
035	X.	Výnosy z krátkodobého finančného majetku			0,00	0,00
036	X.1.	Výnosy z krátkodobého finančného majetku od prepojených účtovných			0,00	0,00
037	X.2.	Výnosy z krátkodobého finančného majetku v podielovej účasti okrem			0,00	0,00
038	X.3.	Ostatné výnosy z krátkodobého finančného majetku			0,00	0,00
039	XI.	Výnosové úroky			2 013,00	2 285,00
040	XI.1.	Výnosové úroky od prepojených účtovných jednotiek			0,00	0,00
041	XI.2.	Ostatné výnosové úroky			2 013,00	2 285,00
042	XII.	Kurzové zisky			0,00	0,00
043	XIII.	Výnosy z precenenia cenných papierov a výnosy z derivátových			0,00	0,00
044	XIV.	Ostatné výnosy z finančnej činnosti			0,00	0,00
045	**	Náklady na finančnú činnosť spolu			61 293,00	193 880,00
046	K.	Predané cenné papiere a podiely			0,00	128 301,00
047	L.	Náklady na krátkodobý finančný majetok			0,00	0,00
048	M.	Opravné položky k finančnému majetku			0,00	0,00
049	N.	Nákladové úroky			37 411,00	62 490,00
050	N.1.	Nákladové úroky pre prepojené účtovné jednotky			0,00	0,00
051	N.2.	Ostatné nákladové úroky			37 411,00	62 490,00
052	O.	Kurzové straty			0,00	0,00
053	P.	Náklady na precenenie cenných papierov a náklady na derivátovú			0,00	0,00
054	Q.	Ostatné náklady na finančnú činnosť			23 882,00	3 089,00
055	***	Výsledok hospodárenia z finančnej činnosti			-59 280,00	-97 418,00
056	****	Výsledok hospodárenia za účtovné obdobie pred zdanením			-62 484,00	2 082,00
057	R.	Daň z príjmov			11 551,00	180,00
058	R.1.	Daň z príjmov splatná			3 643,00	14 857,00
059	R.2.	Daň z príjmov odložená			7 908,00	-14 677,00
060	S.	Prevod podielov na výsledku hospodárenia spoločníkom			0,00	0,00
061	****	Výsledok hospodárenia za účtovné obdobie po zdanení (+/-) (r.)			-74 035,00	1 902,00

POZNÁMKY K ÚČTOVNEJ ZÁVIERKE 2015

zostavené podľa Opatrenia č.MF/23378/2014-74 (FS č.12/2014), ktorým sa ustanovujú podrobnosti o individuálnej účtovnej závierke a rozsahu údajov určených z individuálnej účtovnej závierky na zverejnenie pre malé účtovné jednotky

Čl. I - Všeobecné informácie

(1)

Obchodné meno:	MeT Šaľa, spol. s r. o.
Sídlo:	Partizánska 20, Šaľa
Právna forma:	Spoločnosť s ručením obmedzeným
Dátum vzniku:	Zápis do obchodného registra 31.1.1995
Hlavný predmet podnikania:	Výroba a rozvod tepla
Účtoné obdobie:	Kalendárny rok 2015

Názov položky	Bežné účtovné obdobie	Bezprostredne predchádzajúce účtovné obdobie	Áno/Nie
Netto aktíva celkom	3 932 554	4 391 097	Áno/Nie
Čistý obrat celkom	2 507 541	2 606 614	Áno/Áno
Počet zamestnancov	18	17	Áno/Áno

Spoločnosť spĺňa veľkostné podmienky na zatriedenie do veľkostnej skupiny – **malá účtovná jednotka**, preto zostavuje účtovnú závierku podľa metodiky pre túto veľkostnú skupinu (Opatrenie č.MF/23378/2014-74).

(2) Dátum schválenia účtovnej závierky za bezprostredne predchádzajúce účtovné obdobie: 4.5.2015

(3)	Právny dôvod na zostavenie účtovnej závierky	Riadna	X
		Mimoriadna	
	Dôvod mimoriadnej účtovnej závierky		

(4) Údaje o skupine účtovných jednotiek:

Nie je súčasťou konsolidovaného celku		Je súčasťou konsolidovaného celku	X
---------------------------------------	--	-----------------------------------	---

MeT Šaľa, spol. s r.o. je súčasťou konsolidovaného celku. Konsolidovanú účtovnú závierku za všetky skupiny konsolidovaného celku zostavuje Mesto Šaľa, Námestie Sv. Trojice 7, 927 01 Šaľa. Konsolidovaná závierka Mesta Šaľa je uložená v Registri účtovných závierok MF SR.

(5)	Priemerný prepočítaný počet zamestnancov BO	18
	Priemerný prepočítaný počet zamestnancov PO	17

Čl.II - Informácie o orgánoch spoločnosti

Jediným spoločníkom je Mesto Šaľa zastúpené primátorom. Spoločnosť má dvoch konateľov. 5-členná dozorná rada je volená na 4 roky a je zložená zo 4 poslancov mestského zastupiteľstva a 1 zástupcu MeT Šaľa, spol. s r.o.

Orgány spoločnosti neposkytli žiadne úvery, záruky MeT Šaľa a ani im neboli žiadne poskytnuté.

Čl. III - Informácie o prijatých postupoch

(1)	Účtovná jednotka(ÚJ) bude nepretržite pokračovať vo svojej činnosti	ÁNO	X	NIE	
(2)	Zmeny účtovných zásad a metód	ÁNO		NIE	X

Účtovná závierka bola zostavená za predpokladu nepretržitého trvania spoločnosti. Účtovné metódy a všeobecné účtovné zásady boli účtovnou jednotkou konzistentne aplikované počas celého účtovného obdobia.

(3)	Spôsob a určenie ocenenia majetku a záväzkov vrátane určenia rozhodujúcich účtovných
-----	---

(a)	
Obstarávacou cenou	
1. hmotný majetok s výnimkou hmotného majetku vytvoreného vlastnou činnosťou	X
2. zásoby s výnimkou zásob vytvorených vlastnou činnosťou	X
3. podiely na ZI obchodných spoločností, deriváty a cenné papiere okrem cenných papierov, podielov na ZI obchodných spoločností, ktoré nemajú podobu cenného papiera a derivátov	
4. pohľadávky pri odplatnom nadobudnutí alebo pohľadávky nadobudnuté vkladom do ZI	X
5. nehmotný majetok s výnimkou nehmotného majetku vytvoreného vlastnou činnosťou,	X
6. záväzky pri ich prevzatí	X
Vlastnými nákladmi	
1. hmotný majetok vytvorený vlastnou činnosťou	
2. zásoby vytvorené vlastnou činnosťou	
3. nehmotný majetok vytvorený vlastnou činnosťou	
4. príchovky a prírastky zvierat	
menovitou hodnotou	
1. peňažné prostriedky a ceniny	X
2. pohľadávky pri ich vzniku	X
3. záväzky pri ich vzniku	X
Reálnou hodnotou	
1. majetok a záväzky nadobudnuté kúpou podniku alebo jeho časti	
2. majetok a záväzky nadobudnuté vkladom podniku alebo jeho časti a majetok a záväzky nadobudnuté zámenou	X

Poznámky Úč POD 3-01

IČO: 34115161

DIČ: 2020374323

3. cenné papiere, deriváty a podiely na základnom imaní	

Úbytok zásob rovnakého druhu sa účtuje v ocenení:	
Cenou zistenou váženým aritmetickým priemerom	
Metódou FIFO	X
Obstarávacia cena zásob sa rozdeľuje na cenu za ktoré sa zásoby obstarali a náklady súvisiace s obstaraním(VON).	X
Pri vyskladnení sa VON rozpúšťajú nasledovne : $VON/(PS \text{ zásob} + \text{ príjem zásob}) \times \text{ výdaj zásob}$	X

Výdavky budúcich období a príjmy budúcich období (menovitá hodnota) sa vykazujú vo výške, ktorá je potrebná na dodržanie zásady vecnej a časovej súvislosti s účtovným obdobím.	X
Prenajatý majetok a majetok obstaraný na základe zmluvy o kúpe prenajatej veci - v ocenení rovnajúcom istine a náklady súvisiace s obstaraním	X
Daň z príjmov splatná - menovitá hodnota, daň sa určuje z účtovného zisku pred zdanením pri sadzbe 22 % po úpravách na daňové účely podľa zákona o daniach z príjmov	X
Náklady a výnosy časovo rozlišujú. Časovo sa nerozlišujú náklady a výnosy, ak ide o nevýznamný a stále sa opakujúci účtovný prípad týkajúci sa časového rozlíšenia nákladov alebo výnosov posledného a prvého mesiaca účtovného obdobia.	X

b) Určenie odhadu zníženia hodnoty majetku a tvorba opravnej položky k majetku	
	Trvalé zníženie hodnoty majetku nebolo účtované X
Opravná položka k pohľadávkam	Podľa kritérií definovaných v zákone o daniach z príjmov
	Odborným odhadom podľa opodstatneného predpokladu zníženia
Opravná položka k materiálu	Odborným odhadom
Opravná položka k tovaru	

c) Určenie ocenenia záväzkov, stanovenie odhadu ocenenia rezerv	
Ocenenie záväzkov menovitou hodnotou	X
Rezervy k nevyfakturovaným dodávkam	Odborným odhadom na splnenie existujúcej povinnosti
Rezervy k nevyčerpaným dovolenkám	Odborným odhadom podľa stavu nevyčerpaných dovolení

d) Tvorba odpisového plánu pre dlhodobý majetok, pričom sa uvádza doba odpisovania, sadzby odpisov a odpisové metódy pre účtovné odpisy:

Nehmotný majetok odpisuje účtovná jednotka počas predpokladanej doby používania zodpovedajúcej spotrebe budúcich ekonomických úžitkov z majetku. Nehmotný majetok, ktorým sú náklady na vývoj sa odpisuje najneskôr do štyroch rokov od jeho obstarania. Nehmotný majetok vytvorený vlastnou činnosťou sa neaktivuje okrem softvéru a nákladov na vývoj, ktoré sa aktivujú v súlade s postupmi účtovania.	X
---	---

Dlhodobý hmotný majetok sa odpisuje rovnomerne s ohľadom na opotrebovanie zodpovedajúce bežným podmienkam jeho používania. Pri tvorbe odpisového plánu sa zohľadňuje doba použiteľnosti, počet výrobkov alebo podobných jednotiek, u ktorých sa predpokladá ich získanie prostredníctvom majetku. Účtovné a daňové odpisy sa rovnajú	X
Dlhodobý hmotný majetok sa odpisuje s ohľadom na opotrebovanie zodpovedajúce bežným podmienkam jeho používania. Pri tvorbe odpisového plánu sa zohľadňuje doba použiteľnosti, počet výrobkov alebo podobných jednotiek, u ktorých sa predpokladá ich získanie prostredníctvom majetku. Účtovné a daňové odpisy sa nerovnajú	
Dlhodobý nehmotný majetok =doba použiteľnosti viac ako rok a vstupná cena je viac ako	2400,-eur X
Samostatné hnutelné veci sú dlhodobým hmotným majetkom ak doba použiteľnosti je viac ako rok a vstupná cena viac ako:	1700,-eur X

e) **Tvorba odpisového plánu pre dlhodobý majetok, pričom sa uvádza doba odpisovania, sadzby odpisov a odpisové metódy pre účtovné odpisy:**

Dlhodobý hmotný a nehmotný odpisovaný majetok	Číslo účtu	Doba odpisovania (počet rokov)	Odpisová sadzba (%)
Software	013	4	25
Ostatný DNM	019	4	25
Stavby	021 A	20	5
Stavby administratívne	021 A	40	2,5
PC s príslušenstvom	022 A	4	25
Dopravné prostriedky	022 A	4	25
Stroje, prístroje, zariad.	022 A	8	12,5
Stroje, prístroje, zariad. ostatné	022 A	12	8,333

Čl. IV – Informácie, ktoré vysvetľujú a dopĺňajú súvahu a výkaz ziskov a strát

(1) Informácie o záväzkoch

a) Celková suma záväzkov so zostatkovou dobou splatnosti dlhšou ako päť rokov:	BO	PO
	89 551	84 026

(2) Informácie o bankových úveroch:

b) Celková suma bankových úverov	BO	PO
	1 073 093	1 384 471

Spoločnosť mala k 1.1.2015 dva bankové úvery v Prima banke, a.s.:

- 1) Úver na rekonštrukciu tepelného hospodárstva so splatnosťou 7/2016 v zostatkovej hodnote

425 490 €

2) Úver na Geotermálny vrt so splatnosťou 8/2021 v zostatkovej hodnote 958 981 €
Uvedené úvery boli prenesené a zlúčené v zostatkovej hodnote 1 100 608 € dňa 4.9.2015 do Československej obchodnej banky, a.s. so splatnosťou 7/2025.

Zabezpečené záväzky	Bežné účtovné obdobie	
	Spôsob zabezpečenia	Hodnota záväzkov
Záväzky zabezpečené záložným právom	Záložné právo	2 190 464
Záväzky zabezpečené iným spôsobom		
Celková suma zabezpečených záväzkov:	X	2 190 464

(3) Informácia o sume a dôvodoch vzniku jednotlivých položiek nákladov alebo výnosov, ktoré majú výnimočný rozsah alebo výskyt, napríklad výnosy z predaja podniku alebo časti podniku, náklady z dôvodu predaja podniku alebo časti podniku, škody z dôvodu živelných pohrôm.

Popis nákladov , výnosov výnimočného rozsahu	Dôvod vzniku	EUR
Oprava potrubia	Prasknuté potrubie – neočakávaný stav	38 538
Oprava budov	Havarijný stav	33 170

Čl.V - Informácie o iných aktívach a iných pasívach

(1) Informácie k iným aktívam a iným pasívam :

- a) Spoločnosť má majetok poistený v zmysle zmluvy č. 8003046465 v ČSOB Poistovni, a.s..
Poistná zmluva zahŕňa Živelné poistenie a Poistenie pre prípad odcudzenia vecí.

(2) Zmluvná povinnosť odobrať určité množstvo produktu:		
ELGAS, s.r.o.	kWh	35 500 000

(3) Podsúvahové účty- Informácie o významných položkách prenajatého majetku, majetku prijatého do úschovy, o pohľadávkach a záväzkoch z opcií, odpísaných pohľadávkach a podobne:

	Účet	EUR
Podsúvahový účet nepredané byty 31.12.2014	751 100	4 056,86
Podsúvahový účet nepredané byty 31.12.2015	751 100	4 056,86

Čl.VI – Informácie o ekonomických aktivitách spoločnosti v rámci konsolidovaného celku

- (1) MeT Šaľa dodáva teplo v rámci konsolidovaného celku v cenách schválených Úradom pre reguláciu sieťových odvetví. Prehľad tržieb za dodávku tepla:

Mesto Šaľa	124 455,65
Materská škola P.J. Šafárika	5 004,86
Materská škola J. Hollého	11 730,82
Materská škola 8.mája	6 905,40
Materská škola Okružná	10 306,59
Materská škola Družstevná	14 834,44
Mestská knižnica Jána Johanidesa	2 816,67
Organizácia soc. Starostlivosti Mesta Šaľa	15 075,18
Základná škola Jána Hollého	60 173,57
Základná škola J.C. Hronského	27 069,12
Základná škola s MŠ J. Murgaša	25 320,77

- (2) Náklady v rámci konsolidovaného celku

Mesto Šaľa – daň z nehnuteľností	4 783,09
Mesto Šaľa – poplatky za odvoz komunálneho odpadu	321,67

Spoločnosti si vzájomne neposkytujú žiadne zľavy.

Čl.VII – Informácie o skutočnostiach, ktoré nastali po dni, ku ktorému sa zostavuje účtovná zvierka

V účtovnej jednotke nenastali žiadne skutočnosti po dni, ku ktorému sa zostavuje účtovná zvierka do dňa zostavenia účtovnej zvierky.

Použité skratky:

ÚJ-účtovná jednotka

BO-bežné účtovné obdobie

PO-bezprostredne predchádzajúce účtovné obdobie

X-položka sa vzťahuje na účtovnú jednotku